

Dossier de diagnostics techniques

Rapport de mission de repérage des matériaux et produits contenant de l'amiante avant réalisation de travaux



Référence AMITRAV-D6111191-2101 5 juillet 2021

Bien	Autre
Adresse	BP 40139 64701 HENDAYE CEDEX
Propriétaire	ASSISTANCE PUBLIQUE HOPITAUX DE PARIS — HOPITAL MARIN DE HENDAYE Route De La Corniche Bp 40139 64701 HENDAYE CEDEX
Demandeur	ASSISTANCE PUBLIQUE HOPITAUX DE PARIS — HOPITAL MARIN DE HENDAYE Route De La Corniche Bp 40139 64701 HENDAYE CEDEX

Dans le cadre de la mission objet du présent rapport, il n'a pas été repéré de matériaux et produits contenant de l'amiante.

Visité le 17 mai 2021 par DENIS RAMEAU

Ce rapport original ne peut être reproduit sans notre autorisation et ne peut être utilisé de façon partielle.
Il est rappelé l'obligation faite au propriétaire de l'immeuble concerné par la mission de repérage, de conservation et de transmission de ce rapport conformément aux exigences de l'article 11 de l'arrêté du 16 juillet 2019.



Sommaire

Sommaire	2
Rapport de mission de repérage des matériaux et produits contenant de l'amiante avant réalisation de travaux	3
A. Informations générales	3
B. Cachet du diagnostiqueur	4
C. Programme de travaux	4
D. Programme de repérage	4
E. Conclusion(s)	7
F. Conditions de réalisation du repérage	10
G. Rapports précédents	11
H. Résultats détaillés du repérage	11
I. Déroulement du repérage	14
J. Éléments d'information	14
Annexe 1. Fiches d'identification et de cotation	15
Annexe 2. Croquis	22
Annexe 3. PV d'analyses	30
Annexe 4. Recommandations générales de sécurité	53
Annexe 5. Certificat de qualification	55
Annexe 6. Attestations d'assurance et sur l'honneur	56

Rapport de mission de repérage des matériaux et produits contenant de l'amiante avant réalisation de travaux

Article R.4412-97 du code du travail modifié par le décret n°2017-899 du 9 mai 2017; Arrêté du 16 juillet 2019 relatif au repérage de l'amiante avant certaines opérations réalisées dans les immeubles bâtis; Norme NF X 46-020 d'août 2017

A Informations générales

A.1 Désignation du bâtiment

Type de bien	Autre
Nom	ASSISTANCE PUBLIQUE HOPITAUX DE PARIS — HOPITAL MARIN
Adresse	BP 40139 64701 HENDAYE CEDEX
Nature du bâtiment	SALLE POLYVALENTE
Propriété de	ASSISTANCE PUBLIQUE HOPITAUX DE PARIS — HOPITAL MARIN DE HENDAYE Route De La Corniche Bp 40139 64701 HENDAYE CEDEX

A.2 Désignation du donneur d'ordre

Nom	ASSISTANCE PUBLIQUE HOPITAUX DE PARIS — HOPITAL MARIN DE HENDAYE
Adresse	Route De La Corniche Bp 40139 64701 HENDAYE CEDEX
Qualité	

A.3 Exécution de la mission

Rapport n°	AMITRAV-D6111191-2101
Repérage réalisé le	17 mai 2021
Par	DENIS RAMEAU
Le présent rapport est établi par une personne dont les compétences sont certifiées par	DEKRA CERTIFICATION Centre d'Affaires La Boursidière Rue de la Boursidière - Porte I - 92350 LE PLESSIS ROBINSON
Numéro de certification de validation	DTI2465
Date d'obtention	30 juin 2017
Date d'émission du rapport	5 juillet 2021
Accompagnateur	M. AZZOU
Laboratoire d'analyses	DEKRA PRELEVEMENTS & ANALYSES SUD OUEST
Numéro d'accréditation du laboratoire	1-6766
Adresse du laboratoire	34 chemin de l'Echut Bâtiment 5 - ZI En Jacca 31770 COLOMIERS
Organisme d'assurance professionnelle	AXA CORPORATION SOLUTIONS ASSURANCE - 4 rue Jules Lefevre - 75426 Paris Cedex 09
Numéro de contrat d'assurance et date de validité	<ul style="list-style-type: none"> FR00020032LI du 01/01/2021 au 31/12/2021 FR00019980LI du 01/01/2021 au 31/12/2021

A.4 Référence du programme de travaux défini par le donneur d'ordre

Néant

B Cachet du diagnostiqueur**Signature et Cachet de l'entreprise**

DEKRA Inspection
548 av. de la République - 43000 Le Puy - France 04 77 20 20 84
 Pôle Immobilier
 Bâtiment - Climat - Air - Énergie - Travaux
 1 Avenue Neil Armstrong - Bâtiment C
 33700 MÉRIGNAC
 Tél. 05 56 13 61 61 - Fax 05 56 13 37 55

Date d'établissement du rapport :

Fait à LE HAILLAN le 05/07/2021

Nom du diagnostiqueur : DENIS RAMEAU

C Programme de travaux**C.1 Programme de travaux du donneur d'ordre**

Diagnostic amiante avant travaux d'extension du bâtiment actuel. La salle polyvalente d'une surface actuelle de 280 m², sera probablement déconstruite et remplacée avec une extension par un monobloc de 680 m² comprenant salle de rééducation, gymnase, piscine, et locaux divers pour les différentes activités identifiées.

C.2 Programme et périmètre de repérage défini par l'opérateur de repérage**Locaux et parties d'immeubles concernés ou impactés**

Néant

Liste des ouvrages et parties d'ouvrages à inspecter

Néant

D Programme de repérage

La mission porte sur le repérage de l'amiante de matériaux figurant en annexe A de la norme NF X 46-020.

La mission porte sur le repérage de l'amiante dans les éléments suivants (Annexe A de la norme NF X 46-020) :

Liste des éléments mentionnés dans l'annexe A de la norme NF X 46-020 :

Composant de la construction	Partie du composant à vérifier ou à sonder
1. Toiture, terrasse et étanchéité	
Plaques ondulées et planes	Plaques en fibres-ciment y compris les panneaux type « sous tuile », plaques en matériau bitumeux.
Ardoises	Ardoises composite, ardoises en fibres-ciment.
Bardeaux bitumé (type « Shingle »)	
Éléments de sous-toiture	Pare-vapeur, pare-pluie et autres panneaux structurels, isolants sous toiture, flocage.
Complexe d'étanchéité pour toiture (y compris toiture-terrasse) pouvant être constitué d'une ou plusieurs couches	Bandes bitumeuses notamment renfort de cuvelage, produits d'accrochage et colles, isolants, complexe asphalté.
Éléments ponctuels	Conduits de cheminée, conduits de ventilation... Tout élément complémentaire à la toiture y compris les chéneaux, conduits de ventilation, conduits eaux pluviales.
2. Parois verticales extérieures	
Panneaux-sandwichs	Plaques, joints d'assemblage, joints d'étanchéité, tresses, mastics.
Bardages	Plaques et « bacs » en fibres-ciment, ardoises composites ou fibres-ciment.
Bardages métalliques à simple ou double peau	Revêtement intérieur, peinture.
Isolants sous bardage	Flocage, carton.

Mur et cloisons « en dur »	Enduits projetés, revêtement plastique épais, lissés ou talochés. Colle de carrelage, étanchéité extérieures des fondations, appui de fenêtre.
3. Parois verticales intérieures	
Murs et cloisons « en dur »	Flocages, joints (de dilatation, d'assemblage). Enduits à base de plâtre ou ciment ou autres, projetés, lissés ou talochés (notamment ceux ayant une fonction coupe-feu dans les IGH/ERP).
Poteaux (périphériques et intérieurs)	Flocages, joints (de dilatation, d'assemblage, de liaison avec la poutraison) Enduits à base de plâtre ou ciment ou autres, projetés, lissés ou talochés (notamment ceux ayant une fonction coupe-feu dans les IGH/ERP) Entourage de poteaux (carton, fibres-ciment, matériau sandwich, carton + plâtre), coffrage perdu.
Cloisons légères ou préfabriquées	Panneaux de cloisons, isolant intérieur, jonction entre panneaux préfabriqués et pieds/têtes de cloisons (notamment IGH et ERP) : tresse, carton, fibres-ciment
Gaines et coffres verticaux (vérification des intérieurs et des extérieurs)	Flocage, panneaux, jonction entre panneaux. Enduits à base de plâtre ou ciment ou autres, projetés, lissés ou talochés (notamment ceux ayant une fonction coupe-feu dans les IGH/ERP).
Portes coupe-feu, portes pare-flamme	Vantaux et joints (sur battants et dormants y compris occulus,...).
Revêtement de murs, de poteaux, de cloisons légères ou préfabriquées, de gaines, de coffres et des portes coupe-feu et pare flamme	Sous-couches des tissus muraux, revêtements durs (plaques revêtues d'amiante-ciment, fibres-ciment), colle des carrelages, peintures (intumescents, bitumeuses, décoratives).
4. Plafonds et faux plafonds	
Plafonds	Flocages Enduits à base de plâtre ou ciment ou autres, projetés, lissés ou talochés (notamment ceux ayant une fonction coupe-feu dans les IGH/ERP) Panneaux collés, vissés Coffrages perdus (carton-amiante, fibres-ciment, composite), cales de ferrailage.
Poutres et charpentes (périphériques et intérieures)	Flocages Enduits à base de plâtre ou ciment ou autres, projetés, lissés ou talochés (notamment ceux ayant une fonction coupe-feu dans les IGH/ERP) Joints (de dilatation, d'assemblage, de liaison), plaques de ripage, entourage de poutres (carton, fibres-ciment, matériau sandwich, carton + plâtre), coffrage perdu, peintures (intumescents, bitumeuses, décoratives).
Interfaces entre structures	Rebouchage de trémies, jonctions avec la façade, calfeutrements, joints de dilatation.
Gaines et coffres horizontaux	Flocages Panneaux, jonction entre panneaux Enduits à base de plâtre ou ciment ou autres, projetés, lissés ou talochés (notamment ceux ayant une fonction coupe-feu dans les IGH/ERP).
Faux plafonds	Panneaux et plaques, jonction entre faux plafond et structure, joints entre panneaux ou plaques Pare-vapeur (celui du complexe isolant placé au-dessus du panneau de faux plafond) Isolant de faux plafond (celui déroulé ou posé dans le plenum au-dessus du panneau de faux plafond) Cantonnements (ceux constitués dans le plenum en jonction entre les cloisons ou mur et le plancher haut supérieur).



Suspentes et contrevents	Flocage, protections en plâtre, peintures intumescentes.
5. Planchers et planchers techniques	
Revêtements de sol y compris revêtements de sols sportifs	Dalles plastiques, dalles moquettes avec entre-couche noire, lés en matériau plastique et/ou moquette avec sous-couche, nez de marche, colles.
Planchers	Étanchéité de cuvelages, coffrage perdu, chape maigre (base ciment), ragréage, rebouchage autour de conduits (principalement IGH et ERP).
6. Conduits, canalisations et accessoires intérieurs et extérieurs	
Conduits de fluides (air, eau, vapeur, fumée, autres fluides) Conduits de vapeur, fumée, échappement	Calorifugeage, rubans adhésifs, enveloppe de calorifuge, conduit, joints entre éléments Mastics, tresses, manchons.
Câbles électriques	Câbles électriques (isolant souvent de couleur orange) d'alimentation de secours.
Clapets/ volets coupe-feu	Clapet, volet, rebouchage, ossature., étanchéité coupe-feu en traversée cloison ou plancher.
Vide-ordures	Conduit, joint d'étanchéité des trappes.
7. Ascenseurs et monte-charges	
Portes intérieures et extérieures de l'ascenseur et portes palières de l'étage	Portes et cloisons palières.
Machinerie	Frein.
Trémie, machinerie	Calfeutrement entre mur/plancher (Joint, Bourre), trappe.
8. Equipements divers et accessoires	
Chaudières, tuyauteries, étuves, groupes électrogènes, convecteurs et radiateurs, aérothermes	Bourres, tresses, joints, calorifugeages, peintures anti-condensation, plaques isolantes (internes et externes), tissus, revêtements de câbles métalliques.
9. Installations industrielles	
Equipements et éléments spécifiques à vérifier en fonction du process industriel (fours, étuves, tuyauteries, racks)	Bourres, tresses, joints, calorifugeages, peintures anti-condensation, plaques isolantes, tissus.
10. Voies et Réseaux divers	
Conduits	Fibres-ciment.
Revêtement routier	Bitume couche et sous-couche.

E Conclusion(s)

Dans le cadre de la mission objet du présent rapport, il n'a pas été repéré de matériaux et produits contenant de l'amiante.

Localisation	Élément	Matériaux ou produits	Critère de décision	Photo
TOITURES TERRASSES > 038-HND-01-004-00-T01-234_295	Sol	Parties planes : revêtements bitumineux (bandes, lés)	Résultat d'analyse	
TOITURES TERRASSES > 038-HND-01-004-00-T01-234_295	Sol	Laine minérale jaune	Résultat d'analyse	
TOITURES TERRASSES > 038-HND-01-004-00-T01-234_295	Sol	Parties planes : pare-vapeur	Résultat d'analyse	
TOITURES TERRASSES > 038-HND-01-004-00-T01-234_295	Sol	Bois Panneaux bois contreplaqué	Résultat d'analyse	
TOITURES TERRASSES > 038-HND-01-004-00-T01-234_295	Fenêtre	Joints d'étanchéité entre menuiserie et structure Silicone blanc	Résultat d'analyse	
TOITURES TERRASSES > 038-HND-01-004-00-T01-234_295	Couverture	Joint silicone sous solin	Résultat d'analyse	
TOITURES TERRASSES > 038-HND-01-004-00-T01-234_295	Acrotère	Relevés : revêtements bitumineux (bandes, lés)	Résultat d'analyse	
TOITURES TERRASSES > 038-HND-01-004-00-T01-235_304	Sol	Parties planes : revêtements bitumineux (bandes, lés)	Résultat d'analyse	
TOITURES TERRASSES > 038-HND-01-004-00-T01-235_304	Sol	Laine minérale Jaune	Résultat d'analyse	
TOITURES TERRASSES > 038-HND-01-004-00-T01-235_304	Sol	Parties planes : pare-vapeur	Résultat d'analyse	

TOITURES TERRASSES > 038-HND-01-004-00-T01-235_304	Acrotère	Relevés : revêtements bitumineux (bandes, lés)	Résultat d'analyse	
RDC 2 > 227_296	Tous les murs	Colles et joints de carrelage ou de faïence	Résultat d'analyse	
RDC 2 > 227_296	Sol	Colles et joints de carrelage	Résultat d'analyse	
RDC 2 > 227_296	Sol	Ragréages	Résultat d'analyse	
RDC 2 > 227_296	Plafond	Panneaux et plaques	Résultat d'analyse	
RDC 2 > 227_296	Plinthes	Colles et joints de carrelage ou de faïence Plinthes	Résultat d'analyse	
RDC 2 > 227_298	Tous les murs	Enduits à base de plâtre ou ciment projetés, lissés ou talochés	Résultat d'analyse	
RDC 2 > 227_298	Sol	Colles et joints de carrelage	Résultat d'analyse	
RDC 2 > 227_298	Sol	Ragréages	Résultat d'analyse	
RDC 2 > 227_298	Plafond	Panneaux et plaques	Résultat d'analyse	
RDC 2 > 233_295	Tous les murs	Enduits à base de plâtre ou ciment projetés, lissés ou talochés + Peinture bordeaux	Résultat d'analyse	
RDC 2 > 233_295	Sol	Colles non bitumineuses	Résultat d'analyse	
RDC 2 > 233_295	Sol	Ragréages	Résultat d'analyse	
RDC 2 > 233_295	Sol	Sol PVC	Résultat d'analyse	
RDC 2 > 233_295	Plafond	Bois	Matériau ou produit qui par nature ne contient pas d'amiante	
RDC 2 > 233_295	Plafond	Brut	Matériau ou produit qui par nature ne contient pas d'amiante	
RDC 2 > 233_295	Faux plafonds	Panneaux et plaques isolant jaune	Résultat d'analyse	
RDC 1 > 235_305	Tous les murs	Enduits à base de plâtre ou ciment projetés, lissés ou talochés	Résultat d'analyse	

RDC 1 > 235_305	Sol	Colles non bitumineuses	Résultat d'analyse	
RDC 1 > 235_305	Sol	Ragréages	Résultat d'analyse	
RDC 1 > 235_305	Sol	Sol PVC	Résultat d'analyse	
RDC 1 > 235_305	Plafond	Panneaux et plaques	Résultat d'analyse	
RDC 1 > 235_305	Poteaux	Enduits à base de plâtre projetés, lissés ou talochés Jaune	Résultat d'analyse	
RDC 1 > 235_305	Poteaux	Enduits à base de plâtre projetés, lissés ou talochés blanc	Résultat d'analyse	
Façades	Façade	Crépis extérieurs	Résultat d'analyse	
Façades	Façade	Crépis extérieurs	Résultat d'analyse	

Liste des locaux non visités et justification

Aucun

Liste des éléments non inspectés et justification

Aucun

F Conditions de réalisation du repérage

Le repérage amiante avant travaux, contient les informations sur la présence d'amiante dans les matériaux et produits du bâtiment afin d'informer les intervenants réalisant des activités ou interventions sur des matériaux et/ou équipements susceptibles de libérer des fibres d'amiante selon l'annexe I de l'arrêté du 16 juillet 2019.

Il consiste à identifier et localiser, par inspections visuelles et investigations approfondies pouvant être destructives, l'ensemble des matériaux et produits contenant de l'amiante incorporés ou faisant indissociablement corps avec les locaux et les zones de l'immeuble objet des travaux.

Lorsque l'absence de marquages spécifiques ou de documents ne permet pas à l'opérateur de repérage d'attester de la présence ou de la non présence d'amiante dans les matériaux et produits, des prélèvements seront effectués afin de déterminer par analyse la présence ou non d'amiante.

Le donneur d'ordre est tenu :

- de fournir la liste des immeubles ou parties d'immeuble bâtis concernés ainsi que, pour chaque immeuble, la date de délivrance du permis de construire et les années de construction, modification réhabilitation, si elles sont connues
- de fournir le programme détaillé des travaux
- de fournir les plans à jour du ou des immeubles bâtis ou, à défaut, des croquis
- de fournir les moyens d'accès nécessaires à mettre en oeuvre pour accéder à certains matériaux (escabeau, échelle, échafaudage, plate-forme élévatrice de personnes...) et d'en définir les conditions d'utilisation.
- de procéder aux démontages nécessitant des outillages et/ou aux investigations approfondies destructives demandées par l'opérateur de repérage
- de désigner un accompagnateur ayant connaissance des lieux et des procédures spécifiques s'y attachant
- d'informer les occupants et les exploitants de la mission de repérage devant être réalisée et de les évacuer le cas échéant

Procédures de prélèvement :

Les prélèvements sur des matériaux ou produits susceptibles de contenir de l'amiante sont réalisés en vertu des dispositions du Code du Travail.

Le matériel de prélèvement est adapté à l'opération à réaliser afin de générer le minimum de poussières. Dans le cas où une émission de poussières est prévisible, le matériau ou produit est mouillé à l'eau à l'endroit du prélèvement (sauf risque électrique) et, si nécessaire, une protection est mise en place au sol ; de même, le point de prélèvement est stabilisé après l'opération (pulvérisation de vernis ou de laque, par exemple).

Pour chaque prélèvement, des outils propres et des gants à usage unique sont utilisés afin d'éliminer tout risque de contamination croisée. Dans tous les cas, les équipements de protection individuelle sont à usage unique.

L'accès à la zone à risque (sphère de 1 à 2 mètres autour du point de prélèvement) est interdit pendant l'opération. Si l'accompagnateur doit s'y tenir, il porte les mêmes équipements de protection individuelle que l'opérateur de repérage.

L'échantillon est immédiatement conditionné, après son prélèvement, dans un double emballage individuel étanche.

Les informations sur toutes les conditions existantes au moment du prélèvement susceptible d'influencer l'interprétation des résultats des analyses (environnement du matériau, contamination éventuelle, etc.) seront, le cas échéant, mentionnées dans la fiche d'identification et de cotation en annexe.

Date du repérage : 17/05/2021

Liste des écarts, adjonctions ou suppressions d'information de la norme :

Dans un souci de ne pas alourdir le rapport et d'en faciliter sa compréhension et sa lecture, l'accréditation COFRAC du laboratoire ayant réalisé l'analyse de nos prélèvements et son annexe technique ne sont pas annexés au présent rapport. Ces documents sont consultables et transmis sur demande auprès de votre interlocuteur en agence.

Informations sur les prélèvements :

A - Motifs qui ont pu conduire à réduire ou augmenter le nombre de prélèvements tel qu'indiqué en Annexe 1 de la norme NFX 46-020 pour chacun des matériaux et produits repérés :

Néant

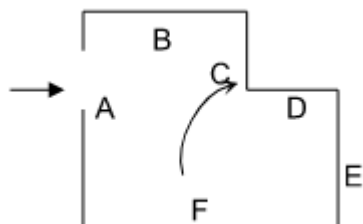
B - Informations sur toutes les conditions existantes susceptibles d'influencer l'interprétation des résultats des sondages (environnement du matériau, contamination éventuelle,...) :

Néant

C - Informations sur toutes les conditions existantes au moment du prélèvement susceptibles d'influencer l'interprétation des résultats des analyses (environnement du matériau, contamination éventuelle,...) :

Néant

Sens du repérage pour évaluer un local :



G Rapports précédents

Aucun

H Résultats détaillés du repérage

Liste des locaux visités/non visités et justification

Nom	Etage	Visité	Justification
235_305	RDC 1	Oui	
233_295	RDC 2	Oui	
227_296	RDC 2	Oui	
227_298	RDC 2	Oui	
Façades		Oui	
038-HND-01-004-00-T01-234_295	TOITURES TERRASSES	Oui	
038-HND-01-004-00-T01-235_304	TOITURES TERRASSES	Oui	

Description des revêtements en place au jour de la visite

Localisation	Élément	Matériaux ou produits
TOITURES TERRASSES > 038-HND-01-004-00-T01-234_295	Sol	Laine minérale jaune
TOITURES TERRASSES > 038-HND-01-004-00-T01-234_295	Sol	Bois Panneaux bois contreplaqué
TOITURES TERRASSES > 038-HND-01-004-00-T01-234_295	Couverture	Joint silicone sous solin
TOITURES TERRASSES > 038-HND-01-004-00-T01-235_304	Sol	Laine minérale Jaune
RDC 2 > 233_295	Sol	Sol PVC
RDC 2 > 233_295	Plafond	Bois
RDC 2 > 233_295	Plafond	Brut
RDC 1 > 235_305	Sol	Sol PVC

La liste des matériaux ou produits contenant de l'amiante, sur décision de l'opérateur

Aucun

La liste des matériaux ou produits contenant de l'amiante, après analyse

Aucun

La liste des matériaux susceptibles de contenir de l'amiante, mais n'en contenant pas

Localisation	Élément	Matériaux ou produits	Critère de décision	Réf. Prél.
TOITURES TERRASSES > 038-HND-01-004-00-T01-234_295	Sol	Parties planes : revêtements bitumineux (bandes, lés)	Résultat d'analyse	P013
TOITURES TERRASSES > 038-HND-01-004-00-T01-234_295	Sol	Laine minérale jaune	Résultat d'analyse	P014
TOITURES TERRASSES > 038-HND-01-004-00-T01-234_295	Sol	Parties planes : pare-vapeur	Résultat d'analyse	P015
TOITURES TERRASSES > 038-HND-01-004-00-T01-234_295	Sol	Bois Panneaux bois contreplaqué	Résultat d'analyse	P016
TOITURES TERRASSES > 038-HND-01-004-00-T01-234_295	Fenêtre	Joints d'étanchéité entre menuiserie et structure Silicone blanc	Résultat d'analyse	P017
TOITURES TERRASSES > 038-HND-01-004-00-T01-234_295	Couverture	Joint silicone sous solin	Résultat d'analyse	P018
TOITURES TERRASSES > 038-HND-01-004-00-T01-234_295	Acrotère	Relevés : revêtements bitumineux (bandes, lés)	Résultat d'analyse	P019
TOITURES TERRASSES > 038-HND-01-004-00-T01-235_304	Sol	Parties planes : revêtements bitumineux (bandes, lés)	Résultat d'analyse	P020
TOITURES TERRASSES > 038-HND-01-004-00-T01-235_304	Sol	Laine minérale Jaune	Résultat d'analyse	P021
TOITURES TERRASSES > 038-HND-01-004-00-T01-235_304	Sol	Parties planes : pare-vapeur	Résultat d'analyse	P022
TOITURES TERRASSES > 038-HND-01-004-00-T01-235_304	Acrotère	Relevés : revêtements bitumineux (bandes, lés)	Résultat d'analyse	P023
RDC 2 > 227_296	Tous les murs	Colles et joints de carrelage ou de faïence	Résultat d'analyse	P008
RDC 2 > 227_296	Sol	Colles et joints de carrelage	Résultat d'analyse	P007
	Sol	Ragréages	Résultat d'analyse	P007
RDC 2 > 227_296	Plafond	Panneaux et plaques	Résultat d'analyse (ZPSO)	(ZPSO) P004
RDC 2 > 227_296	Plinthes	Colles et joints de carrelage ou de faïence Plinthes	Résultat d'analyse	P009
RDC 2 > 227_298	Tous les murs	Enduits à base de plâtre ou ciment projetés, lissés ou talochés	Résultat d'analyse	P010
RDC 2 > 227_298	Sol	Colles et joints de carrelage	Résultat d'analyse (ZPSO)	(ZPSO) P007
	Sol	Ragréages	Résultat d'analyse (ZPSO)	(ZPSO) P007
RDC 2 > 227_298	Plafond	Panneaux et plaques	Résultat d'analyse (ZPSO)	(ZPSO) P004
RDC 2 > 233_295	Tous les murs	Enduits à base de plâtre ou ciment projetés, lissés ou talochés + Peinture bordeaux	Résultat d'analyse	P005

RDC 2 > 233_295	Sol	Colles non bitumineuses	Résultat d'analyse	P006
	Sol	Ragréages	Résultat d'analyse	P006
	Sol	Sol PVC	Résultat d'analyse	P006
RDC 2 > 233_295	Faux plafonds	Panneaux et plaques isolant jaune	Résultat d'analyse	P004
RDC 1 > 235_305	Tous les murs	Enduits à base de plâtre ou ciment projetés, lissés ou talochés	Résultat d'analyse (ZPSO)	(ZPSO) P010
RDC 1 > 235_305	Sol	Colles non bitumineuses	Résultat d'analyse	P001
	Sol	Ragréages	Résultat d'analyse	P001
	Sol	Sol PVC	Résultat d'analyse	P001
RDC 1 > 235_305	Plafond	Panneaux et plaques	Résultat d'analyse (ZPSO)	(ZPSO) P004
RDC 1 > 235_305	Poteaux	Enduits à base de plâtre projetés, lissés ou talochés Jaune	Résultat d'analyse	P002
RDC 1 > 235_305	Poteaux	Enduits à base de plâtre projetés, lissés ou talochés blanc	Résultat d'analyse	P003
Façades	Façade	Crépis extérieurs	Résultat d'analyse	P011
Façades	Façade	Crépis extérieurs	Résultat d'analyse	P012

ZPSO: Zone Présentant des Similitudes d'Ouvrage

Liste des matériaux ou produits qui par nature ne contiennent pas d'amiante

Localisation	Élément	Matériaux ou produits
RDC 2 > 233_295	Plafond	Bois
	Plafond	Brut

I Déroulement du repérage

Éléments complémentaires au repérage

Présence de mobilier ou d'activité pendant le repérage ?	<input checked="" type="checkbox"/>
Les plans du bâtiment ont-ils été fournis ?	<input checked="" type="checkbox"/>
Le programme précis des travaux a-t-il été transmis ?	<input checked="" type="checkbox"/>
D'autres documents ont-ils été remis ?	<input type="checkbox"/>
Moyens mis à disposition Accompagnateur	
Commentaire Néant	

J Éléments d'information

Les maladies liées à l'amiante sont provoquées par l'inhalation des fibres. Toutes les variétés d'amiante sont classées comme substances cancérigènes avérées pour l'homme. L'inhalation de fibres d'amiante est à l'origine de cancers (mésothéliomes, cancers broncho-pulmonaires), et d'autres pathologies non cancéreuses (épanchements pleuraux, plaques pleurales).

L'identification des matériaux et produits contenant de l'amiante est un préalable à l'évaluation et à la prévention des risques liés à l'amiante. Elle doit être complétée par la définition et la mise en œuvre de mesures de gestion adaptées et proportionnées pour limiter l'exposition des occupants présents temporairement ou de façon permanente dans l'immeuble. L'information des occupants présents temporairement ou de façon permanente est un préalable essentiel à la prévention du risque d'exposition à l'amiante.

Il convient donc de veiller au maintien du bon état de conservation des matériaux et produits contenant de l'amiante afin de remédier au plus tôt aux situations d'usure anormale ou de dégradation.

Il conviendra de limiter autant que possible les interventions sur les matériaux et produits contenant de l'amiante qui ont été repérés et de faire appel aux professionnels qualifiés notamment dans le cas de retrait ou de confinement de ce type de matériau ou produit.

Enfin, les déchets contenant de l'amiante doivent être éliminés dans des conditions strictes, renseignez-vous auprès de votre mairie ou votre préfecture. Pour connaître les centres d'élimination près de chez vous consultez la base de données «déchets» gérée par l'ADEME directement accessible sur le site Internet www.sinoe.org

ANNEXE 1 Fiches d'identification et de cotation

Prélèvement P001
Pièce RDC 1 - 235_305
Localisation Sol
Matériaux Colles non bitumineuses, Ragréages, Sol PVC
Date 5 juillet 2021
Résultat Absence d'amiante
Commentaire



Prélèvement P002
Pièce RDC 1 - 235_305
Localisation Poteaux
Matériaux Enduits à base de plâtre projetés, lissés ou talochés Jaune
Date 5 juillet 2021
Résultat Absence d'amiante
Commentaire



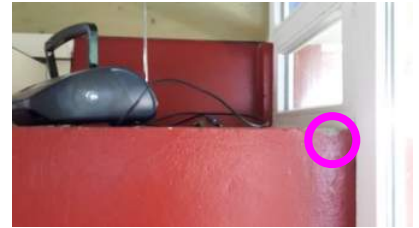
Prélèvement P003
Pièce RDC 1 - 235_305
Localisation Poteaux
Matériaux Enduits à base de plâtre projetés, lissés ou talochés blanc
Date 5 juillet 2021
Résultat Absence d'amiante
Commentaire



Prélèvement P004
Pièce RDC 2 - 233_295
Localisation Faux plafonds
Matériaux Panneaux et plaques isolant jaune
Date 5 juillet 2021
Résultat Absence d'amiante
Commentaire



Prélèvement P005
Pièce RDC 2 - 233_295
Localisation Tous les murs
Matériaux Enduits à base de plâtre ou ciment projetés, lissés ou talochés + Peinture bordeaux
Date 5 juillet 2021
Résultat Absence d'amiante
Commentaire



Prélèvement P006
Pièce RDC 2 - 233_295
Localisation Sol
Matériaux Colles non bitumineuses, Ragréages, Sol PVC
Date 5 juillet 2021
Résultat Absence d'amiante
Commentaire

Prélèvement P007
Pièce RDC 2 - 227_296
Localisation Sol
Matériaux Colles et joints de carrelage, Ragréages
Date 5 juillet 2021
Résultat Absence d'amiante
Commentaire



Prélèvement P008
Pièce RDC 2 - 227_296
Localisation Tous les murs
Matériaux Colles et joints de carrelage ou de faïence
Date 5 juillet 2021
Résultat Absence d'amiante
Commentaire



Prélèvement P009
Pièce RDC 2 - 227_296
Localisation Plinthes
Matériaux Colles et joints de carrelage ou de faïence Plinthes
Date 5 juillet 2021
Résultat Absence d'amiante
Commentaire



Prélèvement P010
Pièce RDC 2 - 227_298
Localisation Tous les murs
Matériaux Enduits à base de plâtre ou ciment projetés, lissés ou talochés
Date 5 juillet 2021
Résultat Absence d'amiante
Commentaire



Prélèvement P011
Pièce Façades
Localisation Façade
Matériaux Crépis extérieurs
Date 5 juillet 2021
Résultat Absence d'amiante
Commentaire



Prélèvement P012
Pièce Façades
Localisation Façade
Matériaux Crépis extérieurs
Date 5 juillet 2021
Résultat Absence d'amiante
Commentaire



Prélèvement P013
Pièce TOITURES TERRASSES - 038-HND-01-004-00-T01-234_295
Localisation Sol
Matériaux Parties planes : revêtements bitumineux (bandes, lés)
Date 5 juillet 2021
Résultat Absence d'amiante
Commentaire



Prélèvement P014
Pièce TOITURES TERRASSES - 038-HND-01-004-00-T01-234_295
Localisation Sol
Matériaux Laine minérale jaune
Date 5 juillet 2021
Résultat Absence d'amiante
Commentaire



Prélèvement P015
Pièce TOITURES TERRASSES - 038-HND-01-004-00-T01-234_295
Localisation Sol
Matériaux Parties planes : pare-vapeur
Date 5 juillet 2021
Résultat Absence d'amiante
Commentaire



Prélèvement P016
Pièce TOITURES TERRASSES - 038-HND-01-004-00-T01-234_295
Localisation Sol
Matériaux Bois Panneaux bois contreplaqué
Date 5 juillet 2021
Résultat Absence d'amiante
Commentaire



Prélèvement P017
Pièce TOITURES TERRASSES - 038-HND-01-004-00-T01-234_295
Localisation Fenêtre
Matériaux Joints d'étanchéité entre menuiserie et structure Silicone blanc
Date 5 juillet 2021
Résultat Absence d'amiante
Commentaire



Prélèvement P018
Pièce TOITURES TERRASSES - 038-HND-01-004-00-T01-234_295
Localisation Couverture
Matériaux Joint silicone sous solin
Date 5 juillet 2021
Résultat Absence d'amiante
Commentaire



Prélèvement P019
Pièce TOITURES TERRASSES - 038-HND-01-004-00-T01-234_295
Localisation Acrotère
Matériaux Relevés : revêtements bitumineux (bandes, lés)
Date 5 juillet 2021
Résultat Absence d'amiante
Commentaire



Prélèvement P020
Pièce TOITURES TERRASSES - 038-HND-01-004-00-T01-235_304
Localisation Sol
Matériaux Parties planes : revêtements bitumineux (bandes, lés)
Date 5 juillet 2021
Résultat Absence d'amiante
Commentaire



Prélèvement P021
Pièce TOITURES TERRASSES - 038-HND-01-004-00-T01-235_304
Localisation Sol
Matériaux Laine minérale jaune
Date 5 juillet 2021
Résultat Absence d'amiante
Commentaire



Prélèvement P022
Pièce TOITURES TERRASSES - 038-HND-01-004-00-T01-235_304
Localisation Sol
Matériaux Parties planes : pare-vapeur
Date 5 juillet 2021
Résultat Absence d'amiante
Commentaire



Prélèvement P023
Pièce TOITURES TERRASSES - 038-HND-01-004-00-T01-235_304
Localisation Acrotère
Matériaux Relevés : revêtements bitumineux (bandes, lés)
Date 5 juillet 2021
Résultat Absence d'amiante
Commentaire



ZPSO P010
Pièce RDC 1 - 235_305
Localisation Tous les murs
Matériaux
Date 5 juillet 2021
Résultat Absence d'amiante



ZPSO P004

Pièce RDC 1 - 235_305
Localisation Plafond
Matériaux
Date 5 juillet 2021
Résultat Absence d'amiante

ZPSO P004

Pièce RDC 2 - 227_296
Localisation Plafond
Matériaux
Date 5 juillet 2021
Résultat Absence d'amiante

ZPSO P007

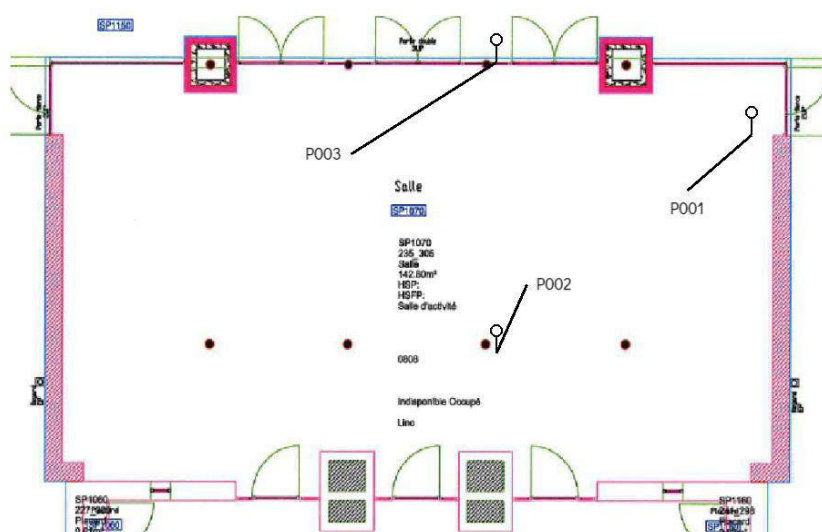
Pièce RDC 2 - 227_298
Localisation Sol
Matériaux
Date 5 juillet 2021
Résultat Absence d'amiante

ZPSO P004

Pièce RDC 2 - 227_298
Localisation Plafond
Matériaux
Date 5 juillet 2021
Résultat Absence d'amiante

ANNEXE 2 Croquis

Planche de repérage usuel RDC 1		1/4
Référence	AMITRAV-D6111191-2101	Version 1
Origine	Dekra diagnostic / DENIS RAMEAU	
Adresse	BP 40139 64701 HENDAYE CEDEX	



**1/4 Liste des éléments - Planche de repérage usuel - RDC 1****Prélèvements****P001 235_305 Sol**

Colles non bitumineuses,
Ragréages, Sol PVC

P002 235_305 Poteaux

Enduits à base de plâtre
projetés, lissés ou talochés

P003 235_305 Poteaux

Enduits à base de plâtre
projetés, lissés ou talochés

The floor plan illustrates the layout of the 1st floor, featuring a central hall (Salle) and several rooms. The rooms are color-coded: pink for occupied, blue for unavailable, and green for available. Key areas include a large central hall (Salle SP1010), several offices (e.g., SP1000, SP1001, SP1002), and a central corridor (Corridor). The plan also shows a central staircase (Escalier) and a central entrance (Entrée).

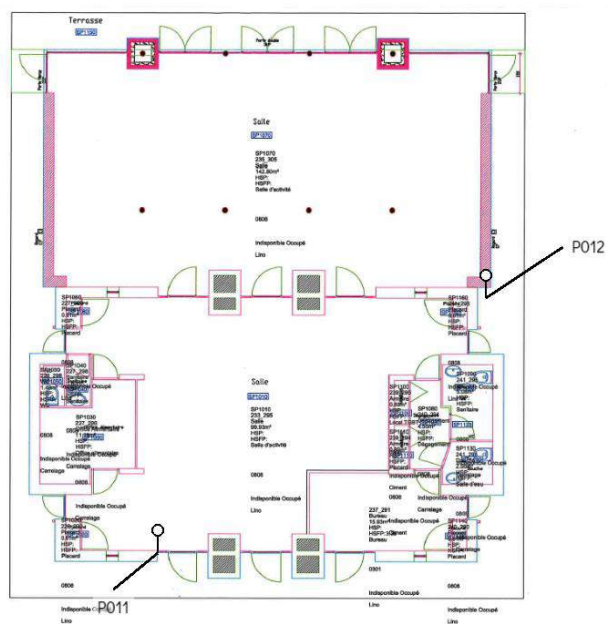
**2/4 Liste des éléments - Planche de repérage usuel - RDC 2****Prélèvements****P004 233_295 Faux plafonds**
Panneaux et plaques**P005 233_295 Tous les murs**
Enduits à base de plâtre ou
ciment projetés, lissés ou
talochés**P006 233_295 Sol**
Colles non bitumineuses,
Ragréages, Sol PVC**P007 227_296 Sol**
Colles et joints de carrelage,
Ragréages**P008 227_296 Tous les murs**
Colles et joints de carrelage ou
de faïence**P009 227_296 Plinthes**
Colles et joints de carrelage ou
de faïence**P010 227_298 Tous les murs**
Enduits à base de plâtre ou
ciment projetés, lissés ou
talochés

Planche de repérage usuel **3/4**
FACADES

Référence AMITRAV-D6111191-2101 Version 1

Origine Dekra diagnostic / DENIS RAMEAU

Adresse BP 40139 64701 HENDAYE CEDEX



SALLE POLYVALENTE
038-HND-01-004-00-RDC

**3/4 Liste des éléments - Planche de repérage usuel - FACADES****Prélèvements****P011 Façades Façade**
Crépis extérieurs**P012 Façades Façade**
Crépis extérieurs



4/4 Liste des éléments - Planche de repérage usuel - TOITURES TERRASSES

Prélèvements

P013 038-HND-01-004-00-T01-234_295 Sol Parties planes : revêtements bitumineux (bandes, lés)	P014 038-HND-01-004-00-T01-234_295 Sol Laine minérale	P015 038-HND-01-004-00-T01-234_295 Sol Parties planes : pare-vapeur
P016 038-HND-01-004-00-T01-234_295 Sol Bois	P017 038-HND-01-004-00-T01-234_295 Fenêtre Joints d'étanchéité entre menuiserie et structure	P018 038-HND-01-004-00-T01-234_295 Couverture Joint silicone sous solin
P019 038-HND-01-004-00-T01-234_295 Acrotère Relevés : revêtements bitumineux (bandes, lés)	P020 038-HND-01-004-00-T01-235_304 Sol Parties planes : revêtements bitumineux (bandes, lés)	P021 038-HND-01-004-00-T01-235_304 Sol Laine minérale
P022 038-HND-01-004-00-T01-235_304 Sol Parties planes : pare-vapeur	P023 038-HND-01-004-00-T01-235_304 Acrotère Relevés : revêtements bitumineux (bandes, lés)	

ANNEXE 3 PV d'analyses

PV_D6111191-2101_P001_N.pdf



DEKRA Prélèvements & Analyses
Siège social : 19 rue Stuart Mill - Parc d'activité de
Limoges Sud Orange - 87000 LIMOGES
SAS au capital de 1 360 000 €
SIRET : 834306797 00012 - Code APE : 7120B
RCS : Limoges 834 306 797
N° Intracommunautaire : FR 12834306797
dpa.commerciaux.fr@dekra.com

D6111191-2101
BP 40139
64701 HENDAYE CEDEX

**DEKRA INDUSTRIAL
AQUITAINE**
85 RUE DE LA MORANDIERE - BP 40030
33185 LE HAILLAN
A l'attention de Sabine ROUMET



Rapport d'essai N° 1173360 Révision 0
Nbre d'échantillon(s) : 12

RECHERCHE DE FIBRES D'AMIANTE DANS LES MATERIAUX

Seules les prestations repérées par le symbole * sont effectuées sous le couvert de l'accréditation.

ECHANTILLON N° 1095643

DONNÉES CLIENT

Prélevé par :	Denis RAMEAU	Transporté par :	TNT
Réceptionné par :	Sarah GUERNEZ	Le :	21/05/21
Référence de l'échantillon :	P001	Date de prélèvement :	20/05/21
Description de l'échantillon :	Sol PVC, Ragrèges, Colles non bitumineuses		
Localisation :	RDC 1, 235_305, Sol		

ANALYSE(S) *

NFX 43-050 (Janvier 1996)

Préparation de l'échantillon par calcination et/ou attaque acide et/ou attaque chimique suivant la méthode de préparation interne PT/TECH/011. Puis dépôt sur une grille de cuivre de microscopie carbonée en vue d'une analyse par microscopie électronique à transmission analytique (META).

Lieu d'analyse : Colomiers

Date d'analyse : 28/05/21

Par : DPA/Mégane FARAGONI

EXAMEN VISUEL ET MICROSCOPIQUE						
Couches analysées #	Description	Texture	Couleur	Methode d'analyse	Nbre de préparation	Type de fibre d'amiante détectée
Couche 1	revêtement	souple	rouge	MET	1	Non détecté Ø
Couche 2	toile	fibreuse	beige			
Couche 3	colle	souple	jaune			
Couche 4	ragréage	dur	gris			
Couche 5	peinture	pulvérulente	blanche			
Couches indissociables :		toutes				

Sans précisions de la part du client, toutes les couches sont analysées ensemble.

La limite de détection n'est pas garantie pour les analyses d'ensemble des matériaux multi-couches, elle n'est garantie que pour une analyse simple couche.

Ø Le "Non détecté" correspond à une teneur inférieure à notre limite de détection qui est de 0,1 % massique (intervalle de confiance à 95 %).

Validé le 28/05/21
Par DPA/Florian WIESMANN
Chef d'équipe laboratoire

L'accréditation du Cofrac atteste de la compétence technique du laboratoire pour les activités couvertes par l'accréditation et du bon fonctionnement d'un système de management de la qualité adapté. Les résultats ne se rapportent qu'aux objets soumis à l'essai. La reproduction du rapport n'est autorisée que sous sa forme intégrale. Seule la version du rapport d'essai faisant foi est celle se trouvant sur le serveur de résultats de DEKRA Prélèvements & Analyses.

Page 1 / 12

PV__P023_N.pdf



DEKRA Prélèvements & Analyses
Siège social : 19 rue Stuart Mill - Parc d'activité de
Limoges Sud Orange - 87000 LIMOGES
SAS au capital de 1 360 000 €
SIRET : 834306797 00012 - Code APE : 7120B
RCS : Limoges 834 306 797
N° Intracommunautaire : FR 12834306797
dpa.commerciaux.fr@dekra.com

D6111191-2101
BP 40139
64701 HENDAYE CEDEX

**DEKRA INDUSTRIAL
AQUITAINE**
85 RUE DE LA MORANDIERE - BP 40030
33185 LE HAILLAN
A l'attention de Sabine ROUMET



Rapport d'essai N° 1198180 Révision 0
Nbre d'échantillon(s) : 11

RECHERCHE DE FIBRES D'AMIANTE DANS LES MATERIAUX

Seules les prestations repérées par le symbole * sont effectuées sous le couvert de l'accréditation.

ECHANTILLON N° 1118170

DONNÉES CLIENT

Prélevé par :	Denis RAMEAU	Transporté par :	TNT
Réceptionné par :	Sarah GUERNEZ	Le :	22/06/21
Référence de l'échantillon :	P023	Date de prélèvement :	21/06/21
Description de l'échantillon :	Relevés : revêtements bitumineux (bandes, lés)		
Localisation :	TOITURES TERRASSES 038-HND-01-004-00-T01-235_304, Acrotère		

ANALYSE(S) *

NFX 43-050 (Janvier 1996)

Préparation de l'échantillon par calcination et/ou attaque acide et/ou attaque chimique suivant la méthode de préparation interne PT/TECH/011. Puis dépôt sur une grille de cuivre de microscopie carbonée en vue d'une analyse par microscopie électronique à transmission analytique (META).

Lieu d'analyse : Colomiers

Date d'analyse : 25/06/21

Par : DPA/Mégane FARAGONI

EXAMEN VISUEL ET MICROSCOPIQUE						
Couches analysées #	Description	Texture	Couleur	Methode d'analyse	Nbre de préparation	Type de fibre d'amiante détectée
Couche 1	matériau	bitumineux	noir	MET	1	Non détecté Ø
Couche 2	toile	fibreuse	blanche			
Couche 3	aluminium	souple	gris			
Couches indissociables :		1&2&3				

Sans précisions de la part du client, toutes les couches sont analysées ensemble.

La limite de détection n'est pas garantie pour les analyses d'ensemble des matériaux multi-couches, elle n'est garantie que pour une analyse simple couche.
Ø Le "Non détecté" correspond à une teneur inférieure à notre limite de détection qui est de 0,1 % massique (intervalle de confiance à 95 %).

Validé le 25/06/21
Par DPA/Florian WIESMANN
Chef d'équipe laboratoire

L'accréditation du Cofrac atteste de la compétence technique du laboratoire pour les activités couvertes par l'accréditation et du bon fonctionnement d'un système de management de la qualité adapté. Les résultats ne se rapportent qu'aux objets soumis à l'essai. La reproduction du rapport n'est autorisée que sous sa forme intégrale. Seule la version du rapport d'essai faisant foi est celle se trouvant sur le serveur de résultats de DEKRA Prélèvements & Analyses.

Page 11 / 11



DEKRA Prélèvements & Analyses
Siège social : 19 rue Stuart Mill - Parc d'activité de
Limoges Sud Orange - 87000 LIMOGES
SAS au capital de 1 360 000 €
SIRET : 834306797 00012 - Code APE : 7120B
RCS : Limoges 834 306 797
N° Intracommunautaire : FR 12834306797
dpa.commerciaux.fr@dekra.com

D6111191-2101
BP 40139
64701 HENDAYE CEDEX

**DEKRA INDUSTRIAL
AQUITAINE**
85 RUE DE LA MORANDIERE - BP 40030
33185 LE HAILLAN
A l'attention de Sabine ROUMET



Rapport d'essai N° 1198180 Révision 0

Nbre d'échantillon(s) : 11

RECHERCHE DE FIBRES D'AMIANTE DANS LES MATERIAUX

Seules les prestations repérées par le symbole * sont effectuées sous le couvert de l'accréditation.

ECHANTILLON N° 1118165

DONNÉES CLIENT

Prélevé par :	Denis RAMEAU	Transporté par :	TNT
Réceptionné par :	Sarah GUERNEZ	Le :	22/06/21
Référence de l'échantillon :	P022	Date de prélèvement :	21/06/21
Description de l'échantillon :	Parties planes : pare-vapeur		
Localisation :	TOITURES TERRASSES 038-HND-01-004-00-T01-235_304, Sol		

ANALYSE(S) *

NFX 43-050 (Janvier 1996)

Préparation de l'échantillon par calcination et/ou attaque acide et/ou attaque chimique suivant la méthode de préparation interne PT/TECH/011. Puis dépôt sur une grille de microscopie carbonée en vue d'une analyse par microscopie électronique à transmission analytique (META).

Lieu d'analyse : Colomiers
Date d'analyse : 25/06/21

Par : DPA/Mégane FARAGONI

EXAMEN VISUEL ET MICROSCOPIQUE						
Couches analysées #	Description	Texture	Couleur	Méthode d'analyse	Nbre de préparation	Type de fibre d'amiante détectée
Couche 1	matériau	bitumineux fibreux	noir	MET	1	Non détecté Ø

Sans précisions de la part du client, toutes les couches sont analysées ensemble.

La limite de détection n'est pas garantie pour les analyses d'ensemble des matériaux multi-couches, elle n'est garantie que pour une analyse simple couche.
Ø Le "Non détecté" correspond à une teneur inférieure à notre limite de détection qui est de 0,1 % massique (intervalle de confiance à 95 %).

Validé le 25/06/21
Par DPA/Florian WIESMANN
Chef d'équipe laboratoire

L'accréditation du Cofrac atteste de la compétence technique du laboratoire pour les activités couvertes par l'accréditation et du bon fonctionnement d'un système de management de la qualité adapté. Les résultats ne se rapportent qu'aux objets soumis à l'essai. La reproduction du rapport n'est autorisée que sous sa forme intégrale. Seule la version du rapport d'essai faisant foi est celle se trouvant sur le serveur de résultats de DEKRA Prélèvements & Analyses.

Page 10 / 11

PV_D6111191-2101_P012_N.pdf



DEKRA Prélèvements & Analyses
Siège social : 19 rue Stuart Mill - Parc d'activité de
Limoges Sud Orange - 87000 LIMOGES
SAS au capital de 1 360 000 €
SIRET : 834306797 00012 - Code APE : 7120B
RCS : Limoges 834 306 797
N° Intracommunautaire : FR 12834306797
dpa.commerciaux.fr@dekra.com

D6111191-2101
BP 40139
64701 HENDAYE CEDEX

**DEKRA INDUSTRIAL
AQUITAINE**
85 RUE DE LA MORANDIERE - BP 40030
33185 LE HAILLAN
A l'attention de Sabine ROUMET



Rapport d'essai N° 1173360 Révision 0
Nbre d'échantillon(s) : 12

RECHERCHE DE FIBRES D'AMIANTE DANS LES MATERIAUX

Seules les prestations repérées par le symbole * sont effectuées sous le couvert de l'accréditation.

ECHANTILLON N° 1095710

DONNÉES CLIENT

Prélevé par :	Denis RAMEAU	Transporté par :	TNT
Réceptionné par :	Sarah GUERNEZ	Le :	21/05/21
Référence de l'échantillon :	P012	Date de prélèvement :	20/05/21
Description de l'échantillon :	Crépis extérieur		
Localisation :	Façades, façade		

ANALYSE(S) *

NFX 43-050 (Janvier 1996)

Préparation de l'échantillon par calcination et/ou attaque acide et/ou attaque chimique suivant la méthode de préparation interne PT/TECH/011. Puis dépôt sur une grille de microscopie carbonée en vue d'une analyse par microscopie électronique à transmission analytique (META).

Lieu d'analyse : Colomiers

Date d'analyse : 28/05/21

Par : DPA/Mégane FARAGONI

EXAMEN VISUEL ET MICROSCOPIQUE						
Couches analysées #	Description	Texture	Couleur	Méthode d'analyse	Nbre de préparation	Type de fibre d'amiante détectée
Couche I	crépis	pulvérulent	blanc et rose	MET	1	Non détecté Ø

Sans précisions de la part du client, toutes les couches sont analysées ensemble.

La limite de détection n'est pas garantie pour les analyses d'ensemble des matériaux multi-couches, elle n'est garantie que pour une analyse simple couche.

Ø Le "Non détecté" correspond à une teneur inférieure à notre limite de détection qui est de 0,1 % massique (intervalle de confiance à 95 %).

Validé le 28/05/21
Par DPA/Florian WIESMANN
Chef d'équipe laboratoire

L'accréditation du Cofrac atteste de la compétence technique du laboratoire pour les activités couvertes par l'accréditation et du bon fonctionnement d'un système de management de la qualité adapté. Les résultats ne se rapportent qu'aux objets soumis à l'essai. La reproduction du rapport n'est autorisée que sous sa forme intégrale. Seule la version du rapport d'essai faisant foi est celle se trouvant sur le serveur de résultats de DEKRA Prélèvements & Analyses.

Page 12 / 12

PV_D6111191-2101_P004_N.pdf



DEKRA Prélèvements & Analyses
Siège social : 19 rue Stuart Mill - Parc d'activité de
Limoges Sud Orange - 87000 LIMOGES
SAS au capital de 1 360 000 €
SIRET : 834306797 00012 - Code APE : 7120B
RCS : Limoges 834 306 797
N° Intracommunautaire : FR 12834306797
dpa.commerciaux.fr@dekra.com

D6111191-2101
BP 40139
64701 HENDAYE CEDEX

**DEKRA INDUSTRIAL
AQUITAINE**
85 RUE DE LA MORANDIERE - BP 40030
33185 LE HAILLAN
A l'attention de Sabine ROUMET



Rapport d'essai N° 1173360 Révision 0

Nbre d'échantillon(s) : 12

RECHERCHE DE FIBRES D'AMIANTE DANS LES MATERIAUX

Seules les prestations repérées par le symbole * sont effectuées sous le couvert de l'accréditation.

ECHANTILLON N° 1095651

DONNÉES CLIENT

Prélevé par :	Denis RAMEAU	Transporté par :	TNT
Réceptionné par :	Sarah GUERNEZ	Le :	21/05/21
Référence de l'échantillon :	P004	Date de prélèvement :	20/05/21
Description de l'échantillon :	Panneaux et plaques isolant jaune		
Localisation :	RDC 2, 233_295, Faux plafonds		

ANALYSE(S) *

NFX 43-050 (Janvier 1996)

Préparation de l'échantillon par calcination et/ou attaque acide et/ou attaque chimique suivant la méthode de préparation interne PT/TECH/011. Puis dépôt sur une grille de cuivre de microscopie carbonée en vue d'une analyse par microscopie électronique à transmission analytique (META).

Lieu d'analyse : Colomiers

Date d'analyse : 28/05/21

Par : DPA/Mégane FARAGONI

EXAMEN VISUEL ET MICROSCOPIQUE						
Couches analysées #	Description	Texture	Couleur	Méthode d'analyse	Nbre de préparation	Type de fibre d'amiante détectée
Couche 1	faux plafond	fibreuse	jaune et bleu	MET	1	Non détecté Ø

Sans précisions de la part du client, toutes les couches sont analysées ensembles.

La limite de détection n'est pas garantie pour les analyses d'ensemble des matériaux multi-couches, elle n'est garantie que pour une analyse simple couche.

Ø Le "Non détecté" correspond à une teneur inférieure à notre limite de détection qui est de 0,1 % massique (intervalle de confiance à 95 %).

Validé le 28/05/21
Par DPA/Florian WIESMANN
Chef d'équipe laboratoire

L'accréditation du Cofrac atteste de la compétence technique du laboratoire pour les activités couvertes par l'accréditation et du bon fonctionnement d'un système de management de la qualité adapté. Les résultats ne se rapportent qu'aux objets soumis à l'essai. La reproduction du rapport n'est autorisée que sous sa forme intégrale. Seule la version du rapport d'essai faisant foi est celle se trouvant sur le serveur de résultats de DEKRA Prélèvements & Analyses.

Page 4 / 12

PV_D6111191-2101_P003_N.pdf



DEKRA Prélèvements & Analyses
Siège social : 19 rue Stuart Mill - Parc d'activité de
Limoges Sud Orange - 87000 LIMOGES
SAS au capital de 1 360 000 €
SIRET : 834306797 00012 - Code APE : 7120B
RCS : Limoges 834 306 797
N° Intracommunautaire : FR 12834306797
dpa.commerciaux.fr@dekra.com

D6111191-2101
BP 40139
64701 HENDAYE CEDEX

**DEKRA INDUSTRIAL
AQUITAINE**
85 RUE DE LA MORANDIERE - BP 40030
33185 LE HAILLAN
A l'attention de Sabine ROUMET



Rapport d'essai N° 1173360 Révision 0

Nbre d'échantillon(s) : 12

RECHERCHE DE FIBRES D'AMIANTE DANS LES MATERIAUX

Seules les prestations repérées par le symbole * sont effectuées sous le couvert de l'accréditation.

ECHANTILLON N° 1095649

DONNÉES CLIENT

Prélevé par :	Denis RAMEAU	Transporté par :	TNT
Réceptionné par :	Sarah GUERNEZ	Le :	21/05/21
Référence de l'échantillon :	P003	Date de prélèvement :	20/05/21
Description de l'échantillon :	Enduits à base de plâtre projetés, lissés ou talochés Blanc		
Localisation :	RDC 1, 235_305, Poteaux		

ANALYSE(S) *

NFX 43-050 (Janvier 1996)

Préparation de l'échantillon par calcination et/ou attaque acide et/ou attaque chimique suivant la méthode de préparation interne PT/TECH/011. Puis dépôt sur une grille de cuivre de microscopie carbonée en vue d'une analyse par microscopie électronique à transmission analytique (META).

Lieu d'analyse : Colomiers

Date d'analyse : 28/05/21

Par : DPA/Mégane FARAGONI

EXAMEN VISUEL ET MICROSCOPIQUE						
Couches analysées #	Description	Texture	Couleur	Méthode d'analyse	Nbre de préparation	Type de fibre d'amiante détectée
Couche 1	peinture	pulvérulente	beige	MET	1	Non détecté Ø

Sans précisions de la part du client, toutes les couches sont analysées ensembles.

La limite de détection n'est pas garantie pour les analyses d'ensemble des matériaux multi-couches, elle n'est garantie que pour une analyse simple couche.

Ø Le "Non détecté" correspond à une teneur inférieure à notre limite de détection qui est de 0,1 % massique (intervalle de confiance à 95 %).

Validé le 28/05/21
Par DPA/Florian WIESMANN
Chef d'équipe laboratoire

L'accréditation du Cofrac atteste de la compétence technique du laboratoire pour les activités couvertes par l'accréditation et du bon fonctionnement d'un système de management de la qualité adapté. Les résultats ne se rapportent qu'aux objets soumis à l'essai. La reproduction du rapport n'est autorisée que sous sa forme intégrale. Seule la version du rapport d'essai faisant foi est celle se trouvant sur le serveur de résultats de DEKRA Prélèvements & Analyses.

Page 3 / 12

PV__P020_N.pdf



DEKRA Prélèvements & Analyses
Siège social : 19 rue Stuart Mill - Parc d'activité de
Limoges Sud Orange - 87000 LIMOGES
SAS au capital de 1 360 000 €
SIRET : 834306797 00012 - Code APE : 7120B
RCS : Limoges 834 306 797
N° Intracommunautaire : FR 12834306797
dpa.commerciaux.fr@dekra.com

D6111191-2101
BP 40139
64701 HENDAYE CEDEX

**DEKRA INDUSTRIAL
AQUITAINE**
85 RUE DE LA MORANDIERE - BP 40030
33185 LE HAILLAN
A l'attention de Sabine ROUMET



Rapport d'essai N° 1198180 Révision 0

Nbre d'échantillon(s) : 11

RECHERCHE DE FIBRES D'AMIANTE DANS LES MATERIAUX

Seules les prestations repérées par le symbole * sont effectuées sous le couvert de l'accréditation.

ECHANTILLON N° 1118159

DONNÉES CLIENT

Prélevé par :	Denis RAMEAU	Transporté par :	TNT
Réceptionné par :	Sarah GUERNEZ	Le :	22/06/21
Référence de l'échantillon :	P020	Date de prélèvement :	21/06/21
Description de l'échantillon :	Parties planes : revêtements bitumineux (bandes, lés)		
Localisation :	TOITURES TERRASSES 038-HND-01-004-00-T01-235_304, Sol		

ANALYSE(S) *

NFX 43-050 (Janvier 1996)

Préparation de l'échantillon par calcination et/ou attaque acide et/ou attaque chimique suivant la méthode de préparation interne PT/TECH/011. Puis dépôt sur une grille de cuivre de microscopie carbonée en vue d'une analyse par microscopie électronique à transmission analytique (META).

Lieu d'analyse : Colomiers

Date d'analyse : 25/06/21

Par : DPA/Mégane FARAGONI

EXAMEN VISUEL ET MICROSCOPIQUE						
Couches analysées #	Description	Texture	Couleur	Methode d'analyse	Nbre de préparation	Type de fibre d'amiante détectée
Couche 1	matériau	bitumineux	noir	MET	1	Non détecté Ø
Couche 2	laine	fibreuse	jaune			
Couches indissociables :		1&2				

Sans précisions de la part du client, toutes les couches sont analysées ensemble.

La limite de détection n'est pas garantie pour les analyses d'ensemble des matériaux multi-couches, elle n'est garantie que pour une analyse simple couche.

Ø Le "Non détecté" correspond à une teneur inférieure à notre limite de détection qui est de 0,1 % massique (intervalle de confiance à 95 %).

Validé le 25/06/21
Par DPA/Florian WIESMANN
Chef d'équipe laboratoire

L'accréditation du Cofrac atteste de la compétence technique du laboratoire pour les activités couvertes par l'accréditation et du bon fonctionnement d'un système de management de la qualité adapté. Les résultats ne se rapportent qu'aux objets soumis à l'essai. La reproduction du rapport n'est autorisée que sous sa forme intégrale. Seule la version du rapport d'essai faisant foi est celle se trouvant sur le serveur de résultats de DEKRA Prélèvements & Analyses.

Page 8 / 11

PV_D6111191-2101_P011_N.pdf



DEKRA Prélèvements & Analyses
Siège social : 19 rue Stuart Mill - Parc d'activité de
Limoges Sud Orange - 87000 LIMOGES
SAS au capital de 1 360 000 €
SIRET : 834306797 00012 - Code APE : 7120B
RCS : Limoges 834 306 797
N° Intracommunautaire : FR 12834306797
dpa.commerciaux.fr@dekra.com

D6111191-2101
BP 40139
64701 HENDAYE CEDEX

**DEKRA INDUSTRIAL
AQUITAINE**
85 RUE DE LA MORANDIERE - BP 40030
33185 LE HAILLAN
A l'attention de Sabine ROUMET



Rapport d'essai N° 1173360 Révision 0
Nbre d'échantillon(s) : 12

RECHERCHE DE FIBRES D'AMIANTE DANS LES MATERIAUX

Seules les prestations repérées par le symbole * sont effectuées sous le couvert de l'accréditation.

ECHANTILLON N° 1095703

DONNÉES CLIENT

Prélevé par :	Denis RAMEAU	Transporté par :	TNT
Réceptionné par :	Sarah GUERNEZ	Le :	21/05/21
Référence de l'échantillon :	P011	Date de prélèvement :	20/05/21
Description de l'échantillon :	Crépis extérieur		
Localisation :	Façades, façade		

ANALYSE(S) *

NFX 43-050 (Janvier 1996)

Préparation de l'échantillon par calcination et/ou attaque acide et/ou attaque chimique suivant la méthode de préparation interne PT/TECH/011. Puis dépôt sur une grille de microscopie carbonée en vue d'une analyse par microscopie électronique à transmission analytique (META).

Lieu d'analyse : Colomiers
Date d'analyse : 28/05/21

Par : DPA/Mégane FARAGONI

EXAMEN VISUEL ET MICROSCOPIQUE						
Couches analysées #	Description	Texture	Couleur	Méthode d'analyse	Nbre de préparation	Type de fibre d'amiante détectée
Couche I	crépis	pulvérulent	blanc	MET	1	Non détecté Ø

Sans précisions de la part du client, toutes les couches sont analysées ensemble.

La limite de détection n'est pas garantie pour les analyses d'ensemble des matériaux multi-couches, elle n'est garantie que pour une analyse simple couche.

Ø Le "Non détecté" correspond à une teneur inférieure à notre limite de détection qui est de 0,1 % massique (intervalle de confiance à 95 %).

Validé le 28/05/21
Par DPA/Florian WIESMANN
Chef d'équipe laboratoire

L'accréditation du Cofrac atteste de la compétence technique du laboratoire pour les activités couvertes par l'accréditation et du bon fonctionnement d'un système de management de la qualité adapté. Les résultats ne se rapportent qu'aux objets soumis à l'essai. La reproduction du rapport n'est autorisée que sous sa forme intégrale. Seule la version du rapport d'essai faisant foi est celle se trouvant sur le serveur de résultats de DEKRA Prélèvements & Analyses.

Page 11 / 12

PV__P014_N.pdf



DEKRA Prélèvements & Analyses
Siège social : 19 rue Stuart Mill - Parc d'activité de
Limoges Sud Orange - 87000 LIMOGES
SAS au capital de 1 360 000 €
SIRET : 834306797 00012 - Code APE : 7120B
RCS : Limoges 834 306 797
N° Intracommunautaire : FR 12834306797
dpa.commerciaux.fr@dekra.com

D6111191-2101
BP 40139
64701 HENDAYE CEDEX

**DEKRA INDUSTRIAL
AQUITAINE**
85 RUE DE LA MORANDIERE - BP 40030
33185 LE HAILLAN
A l'attention de Sabine ROUMET



Rapport d'essai N° 1198180 Révision 0

Nbre d'échantillon(s) : 11

RECHERCHE DE FIBRES D'AMIANTE DANS LES MATERIAUX

Seules les prestations repérées par le symbole * sont effectuées sous le couvert de l'accréditation.

ECHANTILLON N° 1118145

DONNÉES CLIENT

Prélevé par :	Denis RAMEAU	Transporté par :	TNT
Réceptionné par :	Sarah GUERNEZ	Le :	22/06/21
Référence de l'échantillon :	P014	Date de prélèvement :	21/06/21
Description de l'échantillon :	Laine minérale jaune		
Localisation :	TOITURES TERRASSES 038-HND-01-004-00-T01-234_295, Sol		

ANALYSE(S) *

NFX 43-050 (Janvier 1996)

Préparation de l'échantillon par calcination et/ou attaque acide et/ou attaque chimique suivant la méthode de préparation interne PT/TECH/011. Puis dépôt sur une grille de microscopie carbonée en vue d'une analyse par microscopie électronique à transmission analytique (META).

Lieu d'analyse : Colomiers

Date d'analyse : 25/06/21

Par : DPA/Mégane FARAGONI

EXAMEN VISUEL ET MICROSCOPIQUE						
Couches analysées #	Description	Texture	Couleur	Méthode d'analyse	Nbre de préparation	Type de fibre d'amiante détectée
Couche 1	laine	fibreuse	jaune	MET	1	Non détecté Ø

Sans précisions de la part du client, toutes les couches sont analysées ensemble.

La limite de détection n'est pas garantie pour les analyses d'ensemble des matériaux multi-couches, elle n'est garantie que pour une analyse simple couche.

Ø Le "Non détecté" correspond à une teneur inférieure à notre limite de détection qui est de 0,1 % massique (intervalle de confiance à 95 %).

Validé le 25/06/21
Par DPA/Florian WIESMANN
Chef d'équipe laboratoire

L'accréditation du Cofrac atteste de la compétence technique du laboratoire pour les activités couvertes par l'accréditation et du bon fonctionnement d'un système de management de la qualité adapté. Les résultats ne se rapportent qu'aux objets soumis à l'essai. La reproduction du rapport n'est autorisée que sous sa forme intégrale. Seule la version du rapport d'essai faisant foi est celle se trouvant sur le serveur de résultats de DEKRA Prélèvements & Analyses.

Page 2 / 11

PV_D6111191-2101_P002_N.pdf



DEKRA Prélèvements & Analyses
Siège social : 19 rue Stuart Mill - Parc d'activité de
Limoges Sud Orange - 87000 LIMOGES
SAS au capital de 1 360 000 €
SIRET : 834306797 00012 - Code APE : 7120B
RCS : Limoges 834 306 797
N° Intracommunautaire : FR 12834306797
dpa.commerciaux.fr@dekra.com

D6111191-2101
BP 40139
64701 HENDAYE CEDEX

**DEKRA INDUSTRIAL
AQUITAINE**
85 RUE DE LA MORANDIERE - BP 40030
33185 LE HAILLAN
A l'attention de Sabine ROUMET



Rapport d'essai N° 1173360 Révision 0

Nbre d'échantillon(s) : 12

RECHERCHE DE FIBRES D'AMIANTE DANS LES MATERIAUX

Seules les prestations repérées par le symbole * sont effectuées sous le couvert de l'accréditation.

ECHANTILLON N° 1095646

DONNÉES CLIENT

Prélevé par :	Denis RAMEAU	Transporté par :	TNT
Réceptionné par :	Sarah GUERNEZ	Le :	21/05/21
Référence de l'échantillon :	P002	Date de prélèvement :	20/05/21
Description de l'échantillon :	Enduits à base de plâtre projetés, lissés ou talochés Jaune		
Localisation :	RDC 1, 235_305, Poteaux		

ANALYSE(S) *

NFX 43-050 (Janvier 1996)

Préparation de l'échantillon par calcination et/ou attaque acide et/ou attaque chimique suivant la méthode de préparation interne PT/TECH/011. Puis dépôt sur une grille de cuivre de microscopie carbonée en vue d'une analyse par microscopie électronique à transmission analytique (META).

Lieu d'analyse : Colomiers
Date d'analyse : 28/05/21

Par : DPA/Mégane FARAGONI

EXAMEN VISUEL ET MICROSCOPIQUE						
Couches analysées #	Description	Texture	Couleur	Methode d'analyse	Nbre de préparation	Type de fibre d'amiante détectée
Couche 1	peinture	pulvérulente	jaune	MET	1	Non détecté Ø
Couche 2	ciment	pulvérulent	gris			
Couches indissociables :		1&2				

Sans précisions de la part du client, toutes les couches sont analysées ensemble.

La limite de détection n'est pas garantie pour les analyses d'ensemble des matériaux multi-couches, elle n'est garantie que pour une analyse simple couche.
Ø Le "Non détecté" correspond à une teneur inférieure à notre limite de détection qui est de 0,1 % massique (intervalle de confiance à 95 %).

Validé le 28/05/21
Par DPA/Florian WIESMANN
Chef d'équipe laboratoire

L'accréditation du Cofrac atteste de la compétence technique du laboratoire pour les activités couvertes par l'accréditation et du bon fonctionnement d'un système de management de la qualité adapté. Les résultats ne se rapportent qu'aux objets soumis à l'essai. La reproduction du rapport n'est autorisée que sous sa forme intégrale. Seule la version du rapport d'essai faisant foi est celle se trouvant sur le serveur de résultats de DEKRA Prélèvements & Analyses.

Page 2 / 12

PV__P018_N.pdf



DEKRA Prélèvements & Analyses
Siège social : 19 rue Stuart Mill - Parc d'activité de
Limoges Sud Orange - 87000 LIMOGES
SAS au capital de 1 360 000 €
SIRET : 834306797 00012 - Code APE : 7120B
RCS : Limoges 834 306 797
N° Intracommunautaire : FR 12834306797
dpa.commerciaux.fr@dekra.com

D6111191-2101
BP 40139
64701 HENDAYE CEDEX

**DEKRA INDUSTRIAL
AQUITAINE**
85 RUE DE LA MORANDIERE - BP 40030
33185 LE HAILLAN
A l'attention de Sabine ROUMET



Rapport d'essai N° 1198180 Révision 0

Nbre d'échantillon(s) : 11

RECHERCHE DE FIBRES D'AMIANTE DANS LES MATERIAUX

Seules les prestations repérées par le symbole * sont effectuées sous le couvert de l'accréditation.

ECHANTILLON N° 1118154

DONNÉES CLIENT

Prélevé par :	Denis RAMEAU	Transporté par :	TNT
Réceptionné par :	Sarah GUERNEZ	Le :	22/06/21
Référence de l'échantillon :	P018	Date de prélèvement :	21/06/21
Description de l'échantillon :	Joint silicone sous solin		
Localisation :	TOITURES TERRASSES 038-HND-01-004-00-T01-234_295, Couverture		

ANALYSE(S) *

NFX 43-050 (Janvier 1996)

Préparation de l'échantillon par calcination et/ou attaque acide et/ou attaque chimique suivant la méthode de préparation interne PT/TECH/011. Puis dépôt sur une grille de cuivre de microscopie carbonée en vue d'une analyse par microscopie électronique à transmission analytique (META).

Lieu d'analyse : Colomiers

Date d'analyse : 25/06/21

Par : DPA/Mégane FARAGONI

EXAMEN VISUEL ET MICROSCOPIQUE						
Couches analysées #	Description	Texture	Couleur	Méthode d'analyse	Nbre de préparation	Type de fibre d'amiante détectée
Couche 1	joint	souple	blanc	MET	1	Non détecté Ø

Sans précisions de la part du client, toutes les couches sont analysées ensemble.

La limite de détection n'est pas garantie pour les analyses d'ensemble des matériaux multi-couches, elle n'est garantie que pour une analyse simple couche.

Ø Le "Non détecté" correspond à une teneur inférieure à notre limite de détection qui est de 0,1 % massique (intervalle de confiance à 95 %).

Validé le 25/06/21
Par DPA/Florian WIESMANN
Chef d'équipe laboratoire

L'accréditation du Cofrac atteste de la compétence technique du laboratoire pour les activités couvertes par l'accréditation et du bon fonctionnement d'un système de management de la qualité adapté. Les résultats ne se rapportent qu'aux objets soumis à l'essai. La reproduction du rapport n'est autorisée que sous sa forme intégrale. Seule la version du rapport d'essai faisant foi est celle se trouvant sur le serveur de résultats de DEKRA Prélèvements & Analyses.

Page 6 / 11

PV__P016_N.pdf



DEKRA Prélèvements & Analyses
Siège social : 19 rue Stuart Mill - Parc d'activité de
Limoges Sud Orange - 87000 LIMOGES
SAS au capital de 1 360 000 €
SIRET : 834306797 00012 - Code APE : 7120B
RCS : Limoges 834 306 797
N° Intracommunautaire : FR 12834306797
dpa.commerciaux.fr@dekra.com

D6111191-2101
BP 40139
64701 HENDAYE CEDEX

**DEKRA INDUSTRIAL
AQUITAINE**
85 RUE DE LA MORANDIERE - BP 40030
33185 LE HAILLAN
A l'attention de Sabine ROUMET



Rapport d'essai N° 1198180 Révision 0

Nbre d'échantillon(s) : 11

RECHERCHE DE FIBRES D'AMIANTE DANS LES MATERIAUX

Seules les prestations repérées par le symbole * sont effectuées sous le couvert de l'accréditation.

ECHANTILLON N° 1118149

DONNÉES CLIENT

Prélevé par :	Denis RAMEAU	Transporté par :	TNT
Réceptionné par :	Sarah GUERNEZ	Le :	22/06/21
Référence de l'échantillon :	P016	Date de prélèvement :	21/06/21
Description de l'échantillon :	Bois Panneaux bois contraplaqué		
Localisation :	TOITURES TERRASSES 038-HND-01-004-00-T01-234_295, Sol		

ANALYSE(S) *

NFX 43-050 (Janvier 1996)

Préparation de l'échantillon par calcination et/ou attaque acide et/ou attaque chimique suivant la méthode de préparation interne PT/TECH/011. Puis dépôt sur une grille de cuivre de microscopie carbonée en vue d'une analyse par microscopie électronique à transmission analytique (META).

Lieu d'analyse : Colomiers

Date d'analyse : 25/06/21

Par : DPA/Mégane FARAGONI

EXAMEN VISUEL ET MICROSCOPIQUE						
Couches analysées #	Description	Texture	Couleur	Methode d'analyse	Nbre de préparation	Type de fibre d'amiante détectée
Couche 1	bois	dur	marron	MET	1	Non détecté Ø
Couche 2	laine	fibreuse	jaune			
Couches indissociables :		1&2				

Sans précisions de la part du client, toutes les couches sont analysées ensemble.

La limite de détection n'est pas garantie pour les analyses d'ensemble des matériaux multi-couches, elle n'est garantie que pour une analyse simple couche.

Ø Le "Non détecté" correspond à une teneur inférieure à notre limite de détection qui est de 0,1 % massique (intervalle de confiance à 95 %).

Validé le 25/06/21
Par DPA/Florian WIESMANN
Chef d'équipe laboratoire

L'accréditation du Cofrac atteste de la compétence technique du laboratoire pour les activités couvertes par l'accréditation et du bon fonctionnement d'un système de management de la qualité adapté. Les résultats ne se rapportent qu'aux objets soumis à l'essai. La reproduction du rapport n'est autorisée que sous sa forme intégrale. Seule la version du rapport d'essai faisant foi est celle se trouvant sur le serveur de résultats de DEKRA Prélèvements & Analyses.

Page 4 / 11

PV_D6111191-2101_P010_N.pdf



DEKRA Prélèvements & Analyses
Siège social : 19 rue Stuart Mill - Parc d'activité de
Limoges Sud Orange - 87000 LIMOGES
SAS au capital de 1 360 000 €
SIRET : 834306797 00012 - Code APE : 7120B
RCS : Limoges 834 306 797
N° Intracommunautaire : FR 12834306797
dpa.commerciaux.fr@dekra.com

D6111191-2101
BP 40139
64701 HENDAYE CEDEX

**DEKRA INDUSTRIAL
AQUITAINE**
85 RUE DE LA MORANDIERE - BP 40030
33185 LE HAILLAN
A l'attention de Sabine ROUMET



Rapport d'essai N° 1173360 Révision 0

Nbre d'échantillon(s) : 12

RECHERCHE DE FIBRES D'AMIANTE DANS LES MATERIAUX

Seules les prestations repérées par le symbole * sont effectuées sous le couvert de l'accréditation.

ECHANTILLON N° 1095701

DONNÉES CLIENT

Prélevé par :	Denis RAMEAU	Transporté par :	TNT
Réceptionné par :	Sarah GUERNEZ	Le :	21/05/21
Référence de l'échantillon :	P010	Date de prélèvement :	20/05/21
Description de l'échantillon :	Enduits à base de plâtre ou ciment projetés, lissés ou talochés		
Localisation :	RDC 2, 227_298, Tous les murs		

ANALYSE(S) *

NFX 43-050 (Janvier 1996)

Préparation de l'échantillon par calcination et/ou attaque acide et/ou attaque chimique suivant la méthode de préparation interne PT/TECH/011. Puis dépôt sur une grille de cuivre de microscopie carbonée en vue d'une analyse par microscopie électronique à transmission analytique (META).

Lieu d'analyse : Colomiers
Date d'analyse : 28/05/21

Par : DPA/Mégane FARAGONI

EXAMEN VISUEL ET MICROSCOPIQUE						
Couches analysées #	Description	Texture	Couleur	Methode d'analyse	Nbre de préparation	Type de fibre d'amiante détectée
Couche 1	peinture	pulvérulente	blanche	MET	1	Non détecté Ø
Couche 2	enduit	pulvérulent	blanc			
Couches indissociables :		1&2				

Sans précisions de la part du client, toutes les couches sont analysées ensemble.

La limite de détection n'est pas garantie pour les analyses d'ensemble des matériaux multi-couches, elle n'est garantie que pour une analyse simple couche.
Ø Le "Non détecté" correspond à une teneur inférieure à notre limite de détection qui est de 0,1 % massique (intervalle de confiance à 95 %).

Validé le 28/05/21
Par DPA/Florian WIESMANN
Chef d'équipe laboratoire

L'accréditation du Cofrac atteste de la compétence technique du laboratoire pour les activités couvertes par l'accréditation et du bon fonctionnement d'un système de management de la qualité adapté. Les résultats ne se rapportent qu'aux objets soumis à l'essai. La reproduction du rapport n'est autorisée que sous sa forme intégrale. Seule la version du rapport d'essai faisant foi est celle se trouvant sur le serveur de résultats de DEKRA Prélèvements & Analyses.

Page 10 / 12



DEKRA Prélèvements & Analyses
Siège social : 19 rue Stuart Mill - Parc d'activité de
Limoges Sud Orange - 87000 LIMOGES
SAS au capital de 1 360 000 €
SIRET : 834306797 00012 - Code APE : 7120B
RCS : Limoges 834 306 797
N° Intracommunautaire : FR 12834306797
dpa.commerciaux.fr@dekra.com

D6111191-2101
BP 40139
64701 HENDAYE CEDEX

**DEKRA INDUSTRIAL
AQUITAINE**
85 RUE DE LA MORANDIERE - BP 40030
33185 LE HAILLAN
A l'attention de Sabine ROUMET



Rapport d'essai N° 1198180 Révision 0

Nbre d'échantillon(s) : 11

RECHERCHE DE FIBRES D'AMIANTE DANS LES MATERIAUX

Seules les prestations repérées par le symbole * sont effectuées sous le couvert de l'accréditation.

ECHANTILLON N° 1118163

DONNÉES CLIENT

Prélevé par :	Denis RAMEAU	Transporté par :	TNT
Réceptionné par :	Sarah GUERNEZ	Le :	22/06/21
Référence de l'échantillon :	P021	Date de prélèvement :	21/06/21
Description de l'échantillon :	Laine minérale jaune		
Localisation :	TOITURES TERRASSES 038-HND-01-004-00-T01-235_304, Sol		

ANALYSE(S) *

NFX 43-050 (Janvier 1996)

Préparation de l'échantillon par calcination et/ou attaque acide et/ou attaque chimique suivant la méthode de préparation interne PT/TECH/011. Puis dépôt sur une grille de microscopie carbonée en vue d'une analyse par microscopie électronique à transmission analytique (META).

Lieu d'analyse : Colomiers

Date d'analyse : 25/06/21

Par : DPA/Mégane FARAGONI

EXAMEN VISUEL ET MICROSCOPIQUE						
Couches analysées #	Description	Texture	Couleur	Méthode d'analyse	Nbre de préparation	Type de fibre d'amiante détectée
Couche 1	laine	fibreuse	jaune	MET	1	Non détecté Ø

Sans précisions de la part du client, toutes les couches sont analysées ensemble.

La limite de détection n'est pas garantie pour les analyses d'ensemble des matériaux multi-couches, elle n'est garantie que pour une analyse simple couche.

Ø Le "Non détecté" correspond à une teneur inférieure à notre limite de détection qui est de 0,1 % massique (intervalle de confiance à 95 %).

Validé le 25/06/21
Par DPA/Florian WIESMANN
Chef d'équipe laboratoire

L'accréditation du Cofrac atteste de la compétence technique du laboratoire pour les activités couvertes par l'accréditation et du bon fonctionnement d'un système de management de la qualité adapté. Les résultats ne se rapportent qu'aux objets soumis à l'essai. La reproduction du rapport n'est autorisée que sous sa forme intégrale. Seule la version du rapport d'essai faisant foi est celle se trouvant sur le serveur de résultats de DEKRA Prélèvements & Analyses.

Page 9 / 11

PV_D6111191-2101_P009_N.pdf



DEKRA Prélèvements & Analyses
Siège social : 19 rue Stuart Mill - Parc d'activité de
Limoges Sud Orange - 87000 LIMOGES
SAS au capital de 1 360 000 €
SIRET : 834306797 00012 - Code APE : 7120B
RCS : Limoges 834 306 797
N° Intracommunautaire : FR 12834306797
dpa.commerciaux.fr@dekra.com

D6111191-2101
BP 40139
64701 HENDAYE CEDEX

**DEKRA INDUSTRIAL
AQUITAINE**
85 RUE DE LA MORANDIERE - BP 40030
33185 LE HAILLAN
A l'attention de Sabine ROUMET



Rapport d'essai N° 1173360 Révision 0
Nbre d'échantillon(s) : 12

RECHERCHE DE FIBRES D'AMIANTE DANS LES MATERIAUX

Seules les prestations repérées par le symbole * sont effectuées sous le couvert de l'accréditation.

ECHANTILLON N° 1095692

DONNÉES CLIENT

Prélevé par :	Denis RAMEAU	Transporté par :	TNT
Réceptionné par :	Sarah GUERNEZ	Le :	21/05/21
Référence de l'échantillon :	P009	Date de prélèvement :	20/05/21
Description de l'échantillon :	Colles et joints de carrelage ou de faïence Plinthes		
Localisation :	RDC 2, 227_298, Plinthes		

ANALYSE(S) *

NFX 43-050 (Janvier 1996)

Préparation de l'échantillon par calcination et/ou attaque acide et/ou attaque chimique suivant la méthode de préparation interne PT/TECH/011. Puis dépôt sur une grille de cuivre de microscopie carbonée en vue d'une analyse par microscopie électronique à transmission analytique (META).

Lieu d'analyse : Colomiers

Date d'analyse : 28/05/21

Par : DPA/Mégane FARAGONI

EXAMEN VISUEL ET MICROSCOPIQUE						
Couches analysées #	Description	Texture	Couleur	Methode d'analyse	Nbre de préparation	Type de fibre d'amiante détectée
Couche 1	colle	dure	grise	MET	1	Non détecté Ø
Couche 2	joint	dur	gris			
Couches indissociables :		1&2				

Sans précisions de la part du client, toutes les couches sont analysées ensemble.

La limite de détection n'est pas garantie pour les analyses d'ensemble des matériaux multi-couches, elle n'est garantie que pour une analyse simple couche.

Ø Le "Non détecté" correspond à une teneur inférieure à notre limite de détection qui est de 0,1 % massique (intervalle de confiance à 95 %).

Validé le 28/05/21
Par DPA/Florian WIESMANN
Chef d'équipe laboratoire

L'accréditation du Cofrac atteste de la compétence technique du laboratoire pour les activités couvertes par l'accréditation et du bon fonctionnement d'un système de management de la qualité adapté. Les résultats ne se rapportent qu'aux objets soumis à l'essai. La reproduction du rapport n'est autorisée que sous sa forme intégrale. Seule la version du rapport d'essai faisant foi est celle se trouvant sur le serveur de résultats de DEKRA Prélèvements & Analyses.

Page 9 / 12

PV_D6111191-2101_P008_N.pdf



DEKRA Prélèvements & Analyses
Siège social : 19 rue Stuart Mill - Parc d'activité de
Limoges Sud Orange - 87000 LIMOGES
SAS au capital de 1 360 000 €
SIRET : 834306797 00012 - Code APE : 7120B
RCS : Limoges 834 306 797
N° Intracommunautaire : FR 12834306797
dpa.commerciaux.fr@dekra.com

D6111191-2101
BP 40139
64701 HENDAYE CEDEX

**DEKRA INDUSTRIAL
AQUITAINE**
85 RUE DE LA MORANDIERE - BP 40030
33185 LE HAILLAN
A l'attention de Sabine ROUMET



Rapport d'essai N° 1173360 Révision 0
Nbre d'échantillon(s) : 12

RECHERCHE DE FIBRES D'AMIANTE DANS LES MATERIAUX

Seules les prestations repérées par le symbole * sont effectuées sous le couvert de l'accréditation.

ECHANTILLON N° 1095684

DONNÉES CLIENT

Prélevé par :	Denis RAMEAU	Transporté par :	TNT
Réceptionné par :	Sarah GUERNEZ	Le :	21/05/21
Référence de l'échantillon :	P008	Date de prélèvement :	20/05/21
Description de l'échantillon :	Colles et joints de carrelage ou de faïence		
Localisation :	RDC 2, 227_296, Tous les murs		

ANALYSE(S) *

NFX 43-050 (Janvier 1996)

Préparation de l'échantillon par calcination et/ou attaque acide et/ou attaque chimique suivant la méthode de préparation interne PT/TECH/011. Puis dépôt sur une grille de cuivre de microscopie carbonée en vue d'une analyse par microscopie électronique à transmission analytique (META).

Lieu d'analyse : Colomiers

Date d'analyse : 28/05/21

Par : DPA/Mégane FARAGONI

EXAMEN VISUEL ET MICROSCOPIQUE						
Couches analysées #	Description	Texture	Couleur	Méthode d'analyse	Nbre de préparation	Type de fibre d'amiante détectée
Couche 1	colle	dure	grise	MET	1	Non détecté Ø

Sans précisions de la part du client, toutes les couches sont analysées ensembles.

La limite de détection n'est pas garantie pour les analyses d'ensemble des matériaux multi-couches, elle n'est garantie que pour une analyse simple couche.

Ø Le "Non détecté" correspond à une teneur inférieure à notre limite de détection qui est de 0,1 % massique (intervalle de confiance à 95 %).

Validé le 28/05/21
Par DPA/Florian WIESMANN
Chef d'équipe laboratoire

L'accréditation du Cofrac atteste de la compétence technique du laboratoire pour les activités couvertes par l'accréditation et du bon fonctionnement d'un système de management de la qualité adapté. Les résultats ne se rapportent qu'aux objets soumis à l'essai. La reproduction du rapport n'est autorisée que sous sa forme intégrale. Seule la version du rapport d'essai faisant foi est celle se trouvant sur le serveur de résultats de DEKRA Prélèvements & Analyses.

Page 8 / 12

PV__P013_N.pdf



DEKRA Prélèvements & Analyses
Siège social : 19 rue Stuart Mill - Parc d'activité de
Limoges Sud Orange - 87000 LIMOGES
SAS au capital de 1 360 000 €
SIRET : 834306797 00012 - Code APE : 7120B
RCS : Limoges 834 306 797
N° Intracommunautaire : FR 12834306797
dpa.commerciaux.fr@dekra.com

D6111191-2101
BP 40139
64701 HENDAYE CEDEX

**DEKRA INDUSTRIAL
AQUITAINE**
85 RUE DE LA MORANDIERE - BP 40030
33185 LE HAILLAN
A l'attention de Sabine ROUMET



Rapport d'essai N° 1198180 Révision 0

Nbre d'échantillon(s) : 11

RECHERCHE DE FIBRES D'AMIANTE DANS LES MATERIAUX

Seules les prestations repérées par le symbole * sont effectuées sous le couvert de l'accréditation.

ECHANTILLON N° 1118143

DONNÉES CLIENT

Prélevé par :	Denis RAMEAU	Transporté par :	TNT
Réceptionné par :	Sarah GUERNEZ	Le :	22/06/21
Référence de l'échantillon :	P013	Date de prélèvement :	21/06/21
Description de l'échantillon :	Parties planes : revêtements bitumineux (bandes, lés)		
Localisation :	TOITURES TERRASSES 038-HND-01-004-00-T01-234_295, Sol		

ANALYSE(S) *

NFX 43-050 (Janvier 1996)

Préparation de l'échantillon par calcination et/ou attaque acide et/ou attaque chimique suivant la méthode de préparation interne PT/TECH/011. Puis dépôt sur une grille de cuivre de microscopie carbonée en vue d'une analyse par microscopie électronique à transmission analytique (META).

Lieu d'analyse : Colomiers

Date d'analyse : 25/06/21

Par : DPA/Mégane FARAGONI

EXAMEN VISUEL ET MICROSCOPIQUE						
Couches analysées #	Description	Texture	Couleur	Methode d'analyse	Nbre de préparation	Type de fibre d'amiante détectée
Couche 1	matériau laine	bitumineux	noir	MET	1	Non détecté Ø
Couche 2		fibreuse	jaune			
Couches indissociables :		1&2				

Sans précisions de la part du client, toutes les couches sont analysées ensemble.

La limite de détection n'est pas garantie pour les analyses d'ensemble des matériaux multi-couches, elle n'est garantie que pour une analyse simple couche.

Ø Le "Non détecté" correspond à une teneur inférieure à notre limite de détection qui est de 0,1 % massique (intervalle de confiance à 95 %).

Validé le 25/06/21
Par DPA/Florian WIESMANN
Chef d'équipe laboratoire

L'accréditation du Cofrac atteste de la compétence technique du laboratoire pour les activités couvertes par l'accréditation et du bon fonctionnement d'un système de management de la qualité adapté. Les résultats ne se rapportent qu'aux objets soumis à l'essai. La reproduction du rapport n'est autorisée que sous sa forme intégrale. Seule la version du rapport d'essai faisant foi est celle se trouvant sur le serveur de résultats de DEKRA Prélèvements & Analyses.

Page 1 / 11

PV_D6111191-2101_P007_N.pdf



DEKRA Prélèvements & Analyses
Siège social : 19 rue Stuart Mill - Parc d'activité de
Limoges Sud Orange - 87000 LIMOGES
SAS au capital de 1 360 000 €
SIRET : 834306797 00012 - Code APE : 7120B
RCS : Limoges 834 306 797
N° Intracommunautaire : FR 12834306797
dpa.commerciaux.fr@dekra.com

D6111191-2101
BP 40139
64701 HENDAYE CEDEX

**DEKRA INDUSTRIAL
AQUITAINE**
85 RUE DE LA MORANDIERE - BP 40030
33185 LE HAILLAN
A l'attention de Sabine ROUMET



Rapport d'essai N° 1173360 Révision 0
Nbre d'échantillon(s) : 12

RECHERCHE DE FIBRES D'AMIANTE DANS LES MATERIAUX

Seules les prestations repérées par le symbole * sont effectuées sous le couvert de l'accréditation.

ECHANTILLON N° 1095670

DONNÉES CLIENT

Prélevé par :	Denis RAMEAU	Transporté par :	TNT
Réceptionné par :	Sarah GUERNEZ	Le :	21/05/21
Référence de l'échantillon :	P007	Date de prélèvement :	20/05/21
Description de l'échantillon :	Ragréages, Colles et joints de carrelage		
Localisation :	RDC 2, 227_296, Sol		

ANALYSE(S) *

NFX 43-050 (Janvier 1996)

Préparation de l'échantillon par calcination et/ou attaque acide et/ou attaque chimique suivant la méthode de préparation interne PT/TECH/011. Puis dépôt sur une grille de cuivre de microscopie carbonée en vue d'une analyse par microscopie électronique à transmission analytique (META).

Lieu d'analyse : Colomiers

Date d'analyse : 28/05/21

Par : DPA/Mégane FARAGONI

EXAMEN VISUEL ET MICROSCOPIQUE						
Couches analysées #	Description	Texture	Couleur	Methode d'analyse	Nbre de préparation	Type de fibre d'amiante détectée
Couche 1	colle	dure	grise	MET	1	Non détecté Ø
Couche 2	ragréage	dur	rouge			
Couche 3	joint	dur	gris			
Couches indissociables :		1&2&3				

Sans précisions de la part du client, toutes les couches sont analysées ensemble.

La limite de détection n'est pas garantie pour les analyses d'ensemble des matériaux multi-couches, elle n'est garantie que pour une analyse simple couche.
Ø Le "Non détecté" correspond à une teneur inférieure à notre limite de détection qui est de 0,1 % massique (intervalle de confiance à 95 %).

Validé le 28/05/21
Par DPA/Florian WIESMANN
Chef d'équipe laboratoire

L'accréditation du Cofrac atteste de la compétence technique du laboratoire pour les activités couvertes par l'accréditation et du bon fonctionnement d'un système de management de la qualité adapté. Les résultats ne se rapportent qu'aux objets soumis à l'essai. La reproduction du rapport n'est autorisée que sous sa forme intégrale. Seule la version du rapport d'essai faisant foi est celle se trouvant sur le serveur de résultats de DEKRA Prélèvements & Analyses.

Page 7 / 12

PV_D6111191-2101_P006_N.pdf



DEKRA Prélèvements & Analyses
Siège social : 19 rue Stuart Mill - Parc d'activité de
Limoges Sud Orange - 87000 LIMOGES
SAS au capital de 1 360 000 €
SIRET : 834306797 00012 - Code APE : 7120B
RCS : Limoges 834 306 797
N° Intracomunitaire : FR 12834306797
dpa.commerciaux.fr@dekra.com

D6111191-2101
BP 40139
64701 HENDAYE CEDEX

**DEKRA INDUSTRIAL
AQUITAINE**
85 RUE DE LA MORANDIERE - BP 40030
33185 LE HAILLAN
A l'attention de Sabine ROUMET



Rapport d'essai N° 1173360 Révision 0

Nbre d'échantillon(s) : 12

RECHERCHE DE FIBRES D'AMIANTE DANS LES MATERIAUX

Seules les prestations repérées par le symbole * sont effectuées sous le couvert de l'accréditation.

ECHANTILLON N° 1095665

DONNÉES CLIENT

Prélevé par :	Denis RAMEAU	Transporté par :	TNT
Réceptionné par :	Sarah GUERNEZ	Le :	21/05/21
Référence de l'échantillon :	P006	Date de prélèvement :	20/05/21
Description de l'échantillon :	Sol PVC, Ragréages, Colles non bitumineuses		
Localisation :	RDC 2, 233_295, Sol		

ANALYSE(S) *

NFX 43-050 (Janvier 1996)

Préparation de l'échantillon par calcination et/ou attaque acide et/ou attaque chimique suivant la méthode de préparation interne PT/TECH/011. Puis dépôt sur une grille de cuivre de microscopie carbonée en vue d'une analyse par microscopie électronique à transmission analytique (META).

Lieu d'analyse : Colomiers

Date d'analyse : 28/05/21

Par : DPA/Mégane FARAGONI

EXAMEN VISUEL ET MICROSCOPIQUE						
Couches analysées #	Description	Texture	Couleur	Methode d'analyse	Nbre de préparation	Type de fibre d'amiante détectée
Couche 1	revêtement	souple	rouge	MET	1	Non détecté Ø
Couche 2	toile	fibreuse	beige			
Couche 3	colle	souple	jaune			
Couche 4	ragréage	dur	gris			
Couches indissociables :		1&2&3&4				

Sans précisions de la part du client, toutes les couches sont analysées ensembles.

La limite de détection n'est pas garantie pour les analyses d'ensemble des matériaux multi-couches, elle n'est garantie que pour une analyse simple couche.

Ø Le "Non détecté" correspond à une teneur inférieure à notre limite de détection qui est de 0,1 % massique (intervalle de confiance à 95 %).

Validé le 28/05/21
Par DPA/Florian WIESMANN
Chef d'équipe laboratoire

L'accréditation du Cofrac atteste de la compétence technique du laboratoire pour les activités couvertes par l'accréditation et du bon fonctionnement d'un système de management de la qualité adapté. Les résultats ne se rapportent qu'aux objets soumis à l'essai. La reproduction du rapport n'est autorisée que sous sa forme intégrale. Seule la version du rapport d'essai faisant foi est celle se trouvant sur le serveur de résultats de DEKRA Prélèvements & Analyses.

Page 6 / 12

PV__P019_N.pdf



DEKRA Prélèvements & Analyses
Siège social : 19 rue Stuart Mill - Parc d'activité de
Limoges Sud Orange - 87000 LIMOGES
SAS au capital de 1 360 000 €
SIRET : 834306797 00012 - Code APE : 7120B
RCS : Limoges 834 306 797
N° Intracommunautaire : FR 12834306797
dpa.commerciaux.fr@dekra.com

D6111191-2101
BP 40139
64701 HENDAYE CEDEX

**DEKRA INDUSTRIAL
AQUITAINE**
85 RUE DE LA MORANDIERE - BP 40030
33185 LE HAILLAN
A l'attention de Sabine ROUMET



Rapport d'essai N° 1198180 Révision 0

Nbre d'échantillon(s) : 11

RECHERCHE DE FIBRES D'AMIANTE DANS LES MATERIAUX

Seules les prestations repérées par le symbole * sont effectuées sous le couvert de l'accréditation.

ECHANTILLON N° 1118157

DONNÉES CLIENT

Prélevé par :	Denis RAMEAU	Transporté par :	TNT
Réceptionné par :	Sarah GUERNEZ	Le :	22/06/21
Référence de l'échantillon :	P019	Date de prélèvement :	21/06/21
Description de l'échantillon :	Relevés : revêtements bitumineux (bandes, lés)		
Localisation :	TOITURES TERRASSES 038-HND-01-004-00-T01-234_295, Acrotère		

ANALYSE(S) *

NFX 43-050 (Janvier 1996)

Préparation de l'échantillon par calcination et/ou attaque acide et/ou attaque chimique suivant la méthode de préparation interne PT/TECH/011. Puis dépôt sur une grille de cuivre de microscopie carbonée en vue d'une analyse par microscopie électronique à transmission analytique (META).

Lieu d'analyse : Colomiers

Date d'analyse : 25/06/21

Par : DPA/Mégane FARAGONI

EXAMEN VISUEL ET MICROSCOPIQUE						
Couches analysées #	Description	Texture	Couleur	Methode d'analyse	Nbre de préparation	Type de fibre d'amiante détectée
Couche 1	matériau	bitumineux	noir	MET	1	Non détecté Ø
Couche 2	toile	fibreuse	blanche			
Couche 3	aluminium	souple	gris			
Couches indissociables :		1&2&3				

Sans précisions de la part du client, toutes les couches sont analysées ensemble.

La limite de détection n'est pas garantie pour les analyses d'ensemble des matériaux multi-couches, elle n'est garantie que pour une analyse simple couche.
Ø Le "Non détecté" correspond à une teneur inférieure à notre limite de détection qui est de 0,1 % massique (intervalle de confiance à 95 %).

Validé le 25/06/21
Par DPA/Florian WIESMANN
Chef d'équipe laboratoire

L'accréditation du Cofrac atteste de la compétence technique du laboratoire pour les activités couvertes par l'accréditation et du bon fonctionnement d'un système de management de la qualité adapté. Les résultats ne se rapportent qu'aux objets soumis à l'essai. La reproduction du rapport n'est autorisée que sous sa forme intégrale. Seule la version du rapport d'essai faisant foi est celle se trouvant sur le serveur de résultats de DEKRA Prélèvements & Analyses.

Page 7 / 11



DEKRA Prélèvements & Analyses
Siège social : 19 rue Stuart Mill - Parc d'activité de
Limoges Sud Orange - 87000 LIMOGES
SAS au capital de 1 360 000 €
SIRET : 834306797 00012 - Code APE : 7120B
RCS : Limoges 834 306 797
N° Intracommunautaire : FR 12834306797
dpa.commerciaux.fr@dekra.com

D6111191-2101
BP 40139
64701 HENDAYE CEDEX

**DEKRA INDUSTRIAL
AQUITAINE**
85 RUE DE LA MORANDIERE - BP 40030
33185 LE HAILLAN
A l'attention de Sabine ROUMET



Rapport d'essai N° 1198180 Révision 0

Nbre d'échantillon(s) : 11

RECHERCHE DE FIBRES D'AMIANTE DANS LES MATERIAUX

Seules les prestations repérées par le symbole * sont effectuées sous le couvert de l'accréditation.

ECHANTILLON N° 1118147

DONNÉES CLIENT

Prélevé par :	Denis RAMEAU	Transporté par :	TNT
Réceptionné par :	Sarah GUERNEZ	Le :	22/06/21
Référence de l'échantillon :	P015	Date de prélèvement :	21/06/21
Description de l'échantillon :	Parties planes : pare-vapeur		
Localisation :	TOITURES TERRASSES 038-HND-01-004-00-T01-234_295, Sol		

ANALYSE(S) *

NFX 43-050 (Janvier 1996)

Préparation de l'échantillon par calcination et/ou attaque acide et/ou attaque chimique suivant la méthode de préparation interne PT/TECH/011. Puis dépôt sur une grille de microscopie carbonée en vue d'une analyse par microscopie électronique à transmission analytique (META).

Lieu d'analyse : Colomiers
Date d'analyse : 25/06/21

Par : DPA/Mégane FARAGONI

EXAMEN VISUEL ET MICROSCOPIQUE						
Couches analysées #	Description	Texture	Couleur	Méthode d'analyse	Nbre de préparation	Type de fibre d'amiante détectée
Couche 1	matériau	bitumineux fibreux	noir	MET	1	Non détecté Ø

Sans précisions de la part du client, toutes les couches sont analysées ensemble.

La limite de détection n'est pas garantie pour les analyses d'ensemble des matériaux multi-couches, elle n'est garantie que pour une analyse simple couche.
Ø Le "Non détecté" correspond à une teneur inférieure à notre limite de détection qui est de 0,1 % massique (intervalle de confiance à 95 %).

Validé le 25/06/21
Par DPA/Florian WIESMANN
Chef d'équipe laboratoire

L'accréditation du Cofrac atteste de la compétence technique du laboratoire pour les activités couvertes par l'accréditation et du bon fonctionnement d'un système de management de la qualité adapté. Les résultats ne se rapportent qu'aux objets soumis à l'essai. La reproduction du rapport n'est autorisée que sous sa forme intégrale. Seule la version du rapport d'essai faisant foi est celle se trouvant sur le serveur de résultats de DEKRA Prélèvements & Analyses.

Page 3 / 11

PV__P017_N.pdf



DEKRA Prélèvements & Analyses
Siège social : 19 rue Stuart Mill - Parc d'activité de
Limoges Sud Orange - 87000 LIMOGES
SAS au capital de 1 360 000 €
SIRET : 834306797 00012 - Code APE : 7120B
RCS : Limoges 834 306 797
N° Intracommunautaire : FR 12834306797
dpa.commerciaux.fr@dekra.com

D6111191-2101
BP 40139
64701 HENDAYE CEDEX

**DEKRA INDUSTRIAL
AQUITAINE**
85 RUE DE LA MORANDIERE - BP 40030
33185 LE HAILLAN
A l'attention de Sabine ROUMET



Rapport d'essai N° 1198180 Révision 0

Nbre d'échantillon(s) : 11

RECHERCHE DE FIBRES D'AMIANTE DANS LES MATERIAUX

Seules les prestations repérées par le symbole * sont effectuées sous le couvert de l'accréditation.

ECHANTILLON N° 1118152

DONNÉES CLIENT

Prélevé par :	Denis RAMEAU	Transporté par :	TNT
Réceptionné par :	Sarah GUERNEZ	Le :	22/06/21
Référence de l'échantillon :	P017	Date de prélèvement :	21/06/21
Description de l'échantillon :	Joints d'étanchéité entre menuiserie et structure. Silicone blanc		
Localisation :	TOITURES TERRASSES 038-HND-01-004-00-T01-234_295, Fenêtre		

ANALYSE(S) *

NFX 43-050 (Janvier 1996)

Préparation de l'échantillon par calcination et/ou attaque acide et/ou attaque chimique suivant la méthode de préparation interne PT/TECH/011. Puis dépôt sur une grille de cuivre de microscopie carbonée en vue d'une analyse par microscopie électronique à transmission analytique (META).

Lieu d'analyse : Colomiers

Date d'analyse : 25/06/21

Par : DPA/Mégane FARAGONI

EXAMEN VISUEL ET MICROSCOPIQUE						
Couches analysées #	Description	Texture	Couleur	Méthode d'analyse	Nbre de préparation	Type de fibre d'amiante détectée
Couche 1	joint	souple	blanc	MET	1	Non détecté Ø

Sans précisions de la part du client, toutes les couches sont analysées ensemble.

La limite de détection n'est pas garantie pour les analyses d'ensemble des matériaux multi-couches, elle n'est garantie que pour une analyse simple couche.

Ø Le "Non détecté" correspond à une teneur inférieure à notre limite de détection qui est de 0,1 % massique (intervalle de confiance à 95 %).

Validé le 25/06/21
Par DPA/Florian WIESMANN
Chef d'équipe laboratoire

L'accréditation du Cofrac atteste de la compétence technique du laboratoire pour les activités couvertes par l'accréditation et du bon fonctionnement d'un système de management de la qualité adapté. Les résultats ne se rapportent qu'aux objets soumis à l'essai. La reproduction du rapport n'est autorisée que sous sa forme intégrale. Seule la version du rapport d'essai faisant foi est celle se trouvant sur le serveur de résultats de DEKRA Prélèvements & Analyses.

Page 5 / 11

PV_D6111191-2101_P005_N.pdf



DEKRA Prélèvements & Analyses
Siège social : 19 rue Stuart Mill - Parc d'activité de
Limoges Sud Orange - 87000 LIMOGES
SAS au capital de 1 360 000 €
SIRET : 834306797 00012 - Code APE : 7120B
RCS : Limoges 834 306 797
N° Intracommunautaire : FR 12834306797
dpa.commerciaux.fr@dekra.com

D6111191-2101
BP 40139
64701 HENDAYE CEDEX

**DEKRA INDUSTRIAL
AQUITAINE**
85 RUE DE LA MORANDIERE - BP 40030
33185 LE HAILLAN
A l'attention de Sabine ROUMET



Rapport d'essai N° 1173360 Révision 0

Nbre d'échantillon(s) : 12

RECHERCHE DE FIBRES D'AMIANTE DANS LES MATERIAUX

Seules les prestations repérées par le symbole * sont effectuées sous le couvert de l'accréditation.

ECHANTILLON N° 1095657

DONNÉES CLIENT

Prélevé par :	Denis RAMEAU	Transporté par :	TNT
Réceptionné par :	Sarah GUERNEZ	Le :	21/05/21
Référence de l'échantillon :	P005	Date de prélèvement :	20/05/21
Description de l'échantillon :	Enduits à base de plâtre ou ciment projetés, lissés ou talochés + Peinture bordeaux		
Localisation :	RDC 2, 233_295, Tous les murs		

ANALYSE(S) *

NFX 43-050 (Janvier 1996)

Préparation de l'échantillon par calcination et/ou attaque acide et/ou attaque chimique suivant la méthode de préparation interne PT/TECH/011. Puis dépôt sur une grille de cuivre de microscopie carbonée en vue d'une analyse par microscopie électronique à transmission analytique (META).

Lieu d'analyse : Colomiers
Date d'analyse : 28/05/21

Par : DPA/Mégane FARAGONI

EXAMEN VISUEL ET MICROSCOPIQUE						
Couches analysées #	Description	Texture	Couleur	Methode d'analyse	Nbre de préparation	Type de fibre d'amiante détectée
Couche 1	peinture	pulvérulente	rouge	MET	1	Non détecté Ø
Couche 2	ciment	dur	gris			
Couches indissociables :		1&2				

Sans précisions de la part du client, toutes les couches sont analysées ensemble.

La limite de détection n'est pas garantie pour les analyses d'ensemble des matériaux multi-couches, elle n'est garantie que pour une analyse simple couche.
Ø Le "Non détecté" correspond à une teneur inférieure à notre limite de détection qui est de 0,1 % massique (intervalle de confiance à 95 %).

Validé le 28/05/21
Par DPA/Florian WIESMANN
Chef d'équipe laboratoire

L'accréditation du Cofrac atteste de la compétence technique du laboratoire pour les activités couvertes par l'accréditation et du bon fonctionnement d'un système de management de la qualité adapté. Les résultats ne se rapportent qu'aux objets soumis à l'essai. La reproduction du rapport n'est autorisée que sous sa forme intégrale. Seule la version du rapport d'essai faisant foi est celle se trouvant sur le serveur de résultats de DEKRA Prélèvements & Analyses.

Page 5 / 12

ANNEXE 4 Recommandations générales de sécurité

Les recommandations générales de sécurité (Arrêté du 21 décembre 2012)

L'identification des matériaux et produits contenant de l'amiante est un préalable à l'évaluation et à la prévention des risques liés à la présence d'amiante dans un bâtiment. Elle doit être complétée par la définition et la mise en œuvre de mesures de gestion adaptées et proportionnées pour limiter l'exposition des occupants présents temporairement ou de façon permanente dans le bâtiment et des personnes appelées à intervenir sur les matériaux ou produits contenant de l'amiante. Ces mesures sont inscrites dans le dossier technique amiante et dans sa fiche récapitulative que le propriétaire constitue et tient à jour en application des dispositions de l'article R. 1334-29-5 du code de la santé publique. La mise à jour régulière et la communication du dossier technique amiante ont vocation à assurer l'information des occupants et des différents intervenants dans le bâtiment sur la présence des matériaux et produits contenant de l'amiante, afin de permettre la mise en œuvre des mesures visant à prévenir les expositions. Les recommandations générales de sécurité définies ci-après rappellent les règles de base destinées à prévenir les expositions. Le propriétaire (ou, à défaut, l'exploitant) de l'immeuble concerné adapte ces recommandations aux particularités de chaque bâtiment et de ses conditions d'occupation ainsi qu'aux situations particulières rencontrées. Ces recommandations générales de sécurité ne se substituent en aucun cas aux obligations réglementaires existantes en matière de prévention des risques pour la santé et la sécurité des travailleurs, inscrites dans le code du travail.

1. Informations générales

a) Dangerosité de l'amiante Les maladies liées à l'amiante sont provoquées par l'inhalation des fibres. Toutes les variétés d'amiante sont classées comme substances cancérigènes avérées pour l'homme. Elles sont à l'origine de cancers qui peuvent atteindre soit la plèvre qui entoure les poumons (mésothéliomes), soit les bronches et/ou les poumons (cancers broncho-pulmonaires). Ces lésions surviennent longtemps (souvent entre 20 à 40 ans) après le début de l'exposition à l'amiante. Le Centre international de recherche sur le cancer (CIRC) a également établi récemment un lien entre exposition à l'amiante et cancers du larynx et des ovaires. D'autres pathologies, non cancéreuses, peuvent également survenir en lien avec une exposition à l'amiante. Il s'agit exceptionnellement d'épanchements pleuraux (liquide dans la plèvre) qui peuvent être récidivants ou de plaques pleurales (qui épaississent la plèvre). Dans le cas d'empoussièrement important, habituellement d'origine professionnelle, l'amiante peut provoquer une sclérose (asbestose) qui réduira la capacité respiratoire et peut dans les cas les plus graves produire une insuffisance respiratoire parfois mortelle. Le risque de cancer du poumon peut être majoré par l'exposition à d'autres agents cancérigènes, comme la fumée du tabac.

b) Présence d'amiante dans des matériaux et produits en bon état de conservation L'amiante a été intégré dans la composition de nombreux matériaux utilisés notamment pour la construction. En raison de son caractère cancérigène, ses usages ont été restreints progressivement à partir de 1977, pour aboutir à une interdiction totale en 1997. En fonction de leur caractéristique, les matériaux et produits contenant de l'amiante peuvent libérer des fibres d'amiante en cas d'usure ou lors d'interventions mettant en cause l'intégrité du matériau ou produit (par exemple perçage, ponçage, découpe, friction...). Ces situations peuvent alors conduire à des expositions importantes si des mesures de protection renforcées ne sont pas prises. Pour rappel, les matériaux et produits répertoriés aux listes A et B de l'annexe 13-9 du code de la santé publique font l'objet d'une évaluation de l'état de conservation dont les modalités sont définies par arrêté. Il convient de suivre les recommandations émises par les opérateurs de repérage dits « diagnostiqueurs » pour la gestion des matériaux ou produits repérés. De façon générale, il est important de veiller au maintien en bon état de conservation des matériaux et produits contenant de l'amiante et de remédier au plus tôt aux situations d'usure anormale ou de dégradation de ceux-ci.

2. Intervention de professionnels soumis aux dispositions du code du travail

Il est recommandé aux particuliers d'éviter dans la mesure du possible toute intervention directe sur des matériaux et produits contenant de l'amiante et de faire appel à des professionnels compétents dans de telles situations. Les entreprises réalisant des opérations sur matériaux et produits contenant de l'amiante sont soumises aux dispositions des articles R. 4412-94 à R. 4412-148 du code du travail. Les entreprises qui réalisent des travaux de retrait ou de confinement de matériaux et produits contenant de l'amiante doivent en particulier être certifiées dans les conditions prévues à l'article R. 4412-129. Cette certification est obligatoire à partir du 1er juillet 2013 pour les entreprises effectuant des travaux de retrait sur l'enveloppe extérieure des immeubles bâtis et à partir du 1er juillet 2014 pour les entreprises de génie civil. Des documents d'information et des conseils pratiques de prévention adaptés sont disponibles sur le site Travailler-mieux (<http://www.travailler-mieux.gouv.fr>) et sur le site de l'Institut national de recherche et de sécurité pour la prévention des accidents du travail et des maladies professionnelles (<http://www.inrs.fr>).

3. Recommandations générales de sécurité

Il convient d'éviter au maximum l'émission de poussières notamment lors d'interventions ponctuelles non répétées, par exemple :

- perçage d'un mur pour accrocher un tableau ;
- remplacement de joints sur des matériaux contenant de l'amiante ;
- travaux réalisés à proximité d'un matériau contenant de l'amiante en bon état, par exemple des interventions légères dans des boîtiers électriques, sur des gaines ou des circuits situés sous un flochage sans action directe sur celui-ci, de remplacement d'une vanne sur une canalisation calorifugée à l'amiante. L'émission de poussières peut être limitée par humidification locale des matériaux contenant de l'amiante en prenant les mesures nécessaires pour éviter tout risque électrique et/ou en utilisant de préférence des outils manuels ou des outils à vitesse lente. Le port d'équipements adaptés de protection respiratoire est recommandé. Le port d'une combinaison jetable permet d'éviter la propagation de fibres d'amiante en dehors de la zone de travail. Les combinaisons doivent être jetées après chaque utilisation. Des informations sur le choix des équipements de protection sont disponibles sur le site internet amiante de l'INRS à l'adresse suivante : www.amiante.inrs.fr. De plus, il convient de disposer d'un sac à déchets à proximité immédiate de la zone de travail et d'une éponge ou d'un chiffon humide de nettoyage.

4. Gestion des déchets contenant de l'amiante

Les déchets de toute nature contenant de l'amiante sont des déchets dangereux. A ce titre, un certain nombre de dispositions réglementaires, dont les principales sont rappelées ci-après, encadrent leur élimination. Lors de travaux conduisant à un désamiantage de tout ou partie de l'immeuble, la personne pour laquelle les travaux sont réalisés, c'est-à-dire les maîtres d'ouvrage, en règle générale les propriétaires, ont la responsabilité de la bonne gestion des déchets produits, conformément aux dispositions de l'article L. 541-2 du code de l'environnement. Ce sont les producteurs des déchets au sens du code de l'environnement. Les déchets liés au fonctionnement d'un chantier (équipements de protection, matériel, filtres, bâches, etc.) sont de la responsabilité de l'entreprise qui réalise les travaux.

a. Conditionnement des déchets Les déchets de toute nature susceptibles de libérer des fibres d'amiante sont conditionnés et traités de manière à ne pas provoquer d'émission de poussières. Ils sont ramassés au fur et à mesure de leur production et conditionnés dans des emballages appropriés et fermés, avec apposition de l'étiquetage prévu par le décret no 88-466 du 28 avril 1988 relatif aux produits contenant de l'amiante et par le code de l'environnement notamment ses articles R. 551-1 à R. 551-13 relatifs aux dispositions générales relatives à tous les ouvrages d'infrastructures en matière de stationnement, chargement ou déchargement de matières dangereuses. Les professionnels soumis aux dispositions du code du travail doivent procéder à l'évacuation des déchets, hors du chantier, aussitôt que possible, dès que le volume le justifie après décontamination de leurs emballages.

b. Apport en déchèterie Environ 10 % des déchèteries acceptent les déchets d'amiante lié à des matériaux inertes ayant conservé leur intégrité provenant de ménages, voire d'artisans. Tout autre déchet contenant de l'amiante est interdit en déchèterie. A partir du 1er janvier 2013, les exploitants de déchèterie ont l'obligation de fournir aux usagers les emballages et l'étiquetage appropriés aux déchets d'amiante.

c. Filières d'élimination des déchets Les matériaux contenant de l'amiante ainsi que les équipements de protection (combinaison, masque, gants...) et les déchets issus du nettoyage (chiffon...) sont des déchets dangereux. En fonction de leur nature, plusieurs filières d'élimination peuvent être envisagées. Les déchets contenant de l'amiante lié à des matériaux inertes ayant conservé leur intégrité peuvent être éliminés dans des installations de stockage de déchets non dangereux si ces installations disposent d'un casier de stockage dédié à ce type de déchets. Tout autre déchet amianté doit être éliminé dans une installation de stockage pour déchets dangereux ou être vitrifiés. En particulier, les déchets liés au fonctionnement du chantier, lorsqu'ils sont susceptibles d'être contaminés par de l'amiante, doivent être éliminés dans une installation de stockage pour déchets dangereux ou être vitrifiés.

d. Information sur les déchèteries et les installations d'élimination des déchets d'amiante Les informations relatives aux déchèteries acceptant des déchets d'amiante lié et aux installations d'élimination des déchets d'amiante peuvent être obtenues auprès :

- de la préfecture ou de la direction régionale de l'environnement, de l'aménagement et du logement (direction régionale et interdépartementale de l'environnement et de l'énergie en Ile-de-France) ou de la direction de l'environnement, de l'aménagement et du logement ;
- du conseil général (ou conseil régional en Ile-de-France) au regard de ses compétences de planification sur les déchets dangereux ;
- de la mairie ;
- ou sur la base de données « déchets » gérée par l'Agence de l'environnement et de la maîtrise de l'énergie, directement accessible sur internet à l'adresse suivante : www.sinoe.org.

e. Traçabilité Le producteur des déchets remplit un bordereau de suivi des déchets d'amiante (BSDA, CERFA no 11861). Le formulaire CERFA est téléchargeable sur le site du ministère chargé de l'environnement. Le propriétaire recevra l'original du bordereau rempli par les autres intervenants (entreprise de travaux, transporteur, exploitant de l'installation de stockage ou du site de vitrification). Dans tous les cas, le producteur des déchets devra avoir préalablement obtenu un certificat d'acceptation préalable lui garantissant l'effectivité d'une filière d'élimination des déchets. Par exception, le bordereau de suivi des déchets d'amiante n'est pas imposé aux particuliers voire aux artisans qui se rendent dans une déchèterie pour y déposer des déchets d'amiante lié à des matériaux inertes ayant conservé leur intégrité. Ils ne doivent pas remplir un bordereau de suivi de déchets d'amiante, ce dernier étant élaboré par la déchèterie.

ANNEXE 5 Certificat de qualification



CERTIFICAT

DE COMPETENCES

Diagnosticteur immobilier certifié

DEKRA CERTIFICATION SAS certifie que Monsieur

Denis RAMEAU

est titulaire du certificat de compétences N°DTI2465 pour :

	DU	AU
- Constat de Risque d'Exposition au Plomb	15/12/2017	14/12/2022
- Diagnostic amiante sans mention	30/06/2017	29/06/2022
- Diagnostic amiante avec mention	30/06/2017	29/06/2022
- Etat relatif à la présence de termites (France Métropolitaine)	15/12/2017	14/12/2022
- Diagnostic de performance énergétique	03/08/2020	02/08/2027
- Etat relatif à l'installation intérieure de gaz	14/06/2019	13/06/2024
- Etat relatif à l'installation intérieure d'électricité	22/12/2018	21/12/2023

Ces compétences répondent aux exigences de compétences définies en vertu du code de la construction et de l'habitation (art. L.271-4 et suivants, R.271-1 et suivants ainsi que leurs arrêtés d'application*) pour les diagnostics réglementaires. La preuve de conformité a été apportée par l'évaluation de certification. Ce certificat est valable à condition que les résultats des divers audits de surveillance soient pleinement satisfaisants.

*Arrêté du 21 novembre 2006 définissant les critères de certification des compétences des personnes physiques opérant des constats de risque d'exposition au plomb dans les immeubles d'habitation et les critères d'accréditation des organismes de certification modifiés par l'arrêté du 7 décembre 2011 ; Arrêté du 5 novembre 2010 relatif aux compétences des personnes physiques opérant des diagnostics de l'état de conservation des matériaux et produits contenant de l'amiante, et d'examen visuel après travaux, dans les immeubles bâtis ; Arrêté du 30 octobre 2006 définissant les critères de certification des compétences des personnes physiques réalisant l'état relatif à la présence de termites dans le bâtiment et les critères d'accréditation des organismes de certification modifiés par les arrêtés des 14 décembre 2009 et du 7 décembre 2011 ; Arrêté du 16 octobre 2006 définissant les critères de certification des compétences des personnes physiques réalisant le diagnostic de performance énergétique ou l'attestation de prise en compte de la réglementation thermique et les critères d'accréditation des organismes de certification modifiés par les arrêtés des 09 décembre 2009 et du 13 décembre 2011 ; Arrêté du 6 avril 2007 définissant les critères de certification des compétences des personnes physiques réalisant l'état de l'installation intérieure de gaz et les critères d'accréditation des organismes de certification modifiés par les arrêtés des 15 décembre 2009 et 15 décembre 2011 ; Arrêté du 8 juillet 2008 définissant les critères de certification des compétences des personnes physiques réalisant l'état de l'installation intérieure d'électricité et les critères d'accréditation des organismes de certification modifiés par les arrêtés des 10 décembre 2009 et 2 décembre 2011.



Le Directeur Général, Yvan MAINGUY
Bagneux, le 04/08/2020







Numéro d'accréditation :
4-0081
Portée disponible
sur www.cofrac.fr

Le non-respect des clauses définies dans les Conditions Générales peuvent rendre ce certificat invalide

Seule la version originale du certificat, avec bande argentée à gauche, fait foi

DEKRA Certification SAS * 5 avenue Garlande - F92220 Bagneux * www.dekra-certification.fr

ANNEXE 6 Attestations d'assurance et sur l'honneur



XL Insurance

**ATTESTATION D'ASSURANCE
AU TITRE DES RISQUES ENVIRONNEMENTAUX**

XL Insurance Company SE, 61 rue Mstislav Rostropovitch 75017 Paris, France, enregistrée au RCS de Paris sous le numéro 419 408 927, succursale française de **XL Insurance Company SE**, une société européenne au capital de 259 156 875 euros, domiciliée 8 St. Stephen's Green, D02 VK30, Dublin 2, Irlande sous le numéro 641686, compagnie d'assurance autorisée et contrôlée par la Central Bank of Ireland (www.centralbank.ie), atteste que la société :

DEKRA Industrial SAS
P.A Limoges Sud Orange
19 Rue Stuart Mill – CS 70308
87008 LIMOGES Cedex

est titulaire auprès de notre société du contrat d'assurance N° **FR00020032LI** dont l'objet est de couvrir les conséquences pécuniaires de la Responsabilité Civile Atteintes à l'Environnement pouvant leur incomber en raison des dommages causés aux tiers dans le cadre des activités couvertes au titre de ce contrat **et notamment dans le cadre des activités suivantes : Mission « Diagnostics de présence d'amiante dans les bâtiments, assistance technique amiante, mesures d'empoussièrisme d'amiante, coordination SPS lors de chantiers de désamiantage », Conseils et accompagnement Amiante et plomb, Stratégies de Prélèvements, Prélèvements et Analyses de tout type de matériaux, air, sols, boues, Rapports d'analyse, Surveillance de l'air sur le lieu du travail, Logiciels de suivi des analyses et des données de chantier**

MONTANTS DES GARANTIES :

L'engagement de l'Assureur, toutes garanties confondues, ne peut excéder **8 000 000 EUR**, pour l'ensemble des sinistres réglés au titre d'une même période d'assurance.

Responsabilité Civile Atteintes à l'Environnement

8.000.000 EUR
par sinistre et par période

Il est précisé que les montants indiqués ci-dessus s'entendent sans préjudice des autres sous-limitations telles que mentionnées au contrat et forment la limite des engagements de l'Assureur, quel que soit le nombre de personnes physiques ou morales bénéficiant de la qualité d'assuré, pour l'ensemble des réclamations formulées au cours d'une même année/période d'assurance.

La présente attestation est délivrée pour la période du **01/01/2021 (0h00)** au **01/01/2022 (0h00)** sous réserve des possibilités de suspension ou de résiliation de la garantie prévues au contrat.

Sa validité, qui ne peut engager l'Assureur au-delà des termes et limites du contrat auquel elle se réfère, cesse pour les risques situés à l'étranger dès lors que ces derniers doivent être obligatoirement souscrits auprès d'Assureurs agréés dans la nation considérée.

Fait à Paris pour valoir ce que de droit le 30/12/2020
Pour **XL Insurance Company SE**



XL Insurance

XL INSURANCE COMPANY SE
SUCCESSIONS
61 RUE MSTISLAV ROSTROPOVITCH - 75017 PARIS
RCS PARIS 419 408 927
SIÈGE SOCIAL 8 ST STEPHEN'S GREEN - DUBLIN 2 (IRLANDE)
REPRÉSENTANTS POUR LE CHAÎN SERVICES DE (ORDAS) N° CLAMME

XL Insurance Company SE, 61 rue Mstislav Rostropovitch 75017 Paris, France - Telephone: +33 1 56 92 80 00 axaxl.com

XL Insurance Company SE, une société européenne au capital de 259 156 875 euros, domiciliée 8 St. Stephen's Green, Dublin 2, D02 VK30, Irlande sous le numéro 641686, compagnie d'assurance autorisée et contrôlée par la Central Bank of Ireland (www.centralbank.ie). XL Insurance Company SE, Succursale française : 61 rue Mstislav Rostropovitch 75017 Paris, France, enregistrée au RCS de Paris sous le numéro 419 408 927. Administrateurs: P.R. Bradbrook (UK), J.R. Harris (UK), B.R.P. Joseph (UK), Y. Slattery, P. Wilson (UK), D. Palici-Chehab (FR), J. O'Neill, H. Browne



XL Insurance

**ATTESTATION D'ASSURANCE 2021
DEKRA « Diagnostics Amiante »**

XL Insurance Company SE, 61 rue Mstislav Rostropovitch 75017 Paris, France, enregistrée au RCS de Paris sous le numéro 419 408 927, succursale française de XL Insurance Company SE, une société européenne au capital de 259 156 875 euros, domiciliée 8 St. Stephen's Green, D02 VK30, Dublin 2, Irlande sous le numéro 641686, compagnie d'assurance autorisée et contrôlée par la Central Bank of Ireland (www.centralbank.ie), atteste que la société :

**Dekra Industrial SAS
P.A Limoges Sud Orange, 19 Rue Stuart Mill
CS 70308 - 87008 LIMOGES Cedex**

a souscrit auprès de notre compagnie le contrat d'assurance **RESPONSABILITÉ CIVILE ENTREPRISE n° FR00019980LI** couvrant les conséquences pécuniaires de la Responsabilité Civile pouvant lui incombent en raison des dommages causés aux tiers dans le cadre des activités couvertes au contrat.

Les activités garanties par ce contrat sont notamment : Mission de diagnostics de présence d'amiante dans les bâtiments, d'assistance technique amiante, de mesures d'empoussièrement d'amiante, de coordination SPS lors de chantiers de désamiantage, de conseils et d'accompagnement amiante, stratégies de prélèvements, prélèvements et analyses de tout type de matériaux, air, sols, boues, rapports d'analyse, surveillance de l'air sur le lieu du travail, logiciels de suivi des analyses et des données de chantier

MONTANT DES GARANTIES

RESPONSABILITE CIVILE IMPUTABLE AUX « MISSIONS » (RESPONSABILITE CIVILE PROFESSIONNELLE)

Dommages immatériels non consécutifs : **4 000 000 Euros** par sinistre et par année d'assurance

Territorialité : Monde entier sauf USA-Canada

Il est précisé que les montants de garanties :

- Forment la limite des engagements de l'Assureur pour l'ensemble des réclamations imputables au même fait dommageable et quel que soit le nombre d'Assurés au contrat,
- Constituent, lorsque la précision en est faite, l'engagement maximum de l'Assureur pour toutes les réclamations formulées au cours d'une même année d'assurance,
- S'entendent sans préjudice des autres sous-limitations telles que mentionnées au contrat.

Cette attestation est valable du **1^{er} janvier 2021 au 31 décembre 2021** inclus sous réserve des possibilités de suspension ou de résiliation du contrat, en cours d'année d'assurance, pour les cas prévus par le Code des Assurances ou par le contrat.

La validité de la présente attestation, qui ne peut engager l'Assureur au-delà des limites du contrat auquel elle se réfère, cesse pour les risques situés à l'étranger dès lors que l'assurance de ces derniers ne peut être souscrite conformément à la législation locale qu'auprès d'assureurs agréés dans la nation considérée.

Fait à Paris, le 28 décembre 2020



XL Insurance
 XL INSURANCE COMPANY SE
 Succursale Française
 61 rue Mstislav Rostropovitch - 75017 PARIS
 RCS PARIS 419 408 927
 Siège Social : 8 St Stephen's Green - Dublin (Irlande)
 Représentée par son Directeur Général

XL Insurance Company SE, 61 rue Mstislav Rostropovitch 75017 Paris, France - Téléphone : +33 1 56 92 80 00 axa.xl.com
 XL Insurance Company SE, une société européenne au capital de 259 156 875 euros, domiciliée 8 St. Stephen's Green, Dublin 2, D02 VK30, Irlande sous le numéro 641686, compagnie d'assurance autorisée et contrôlée par la Central Bank of Ireland (www.centralbank.ie), XL Insurance Company SE, Succursale française - 61 rue Mstislav Rostropovitch 75017 Paris, France, enregistrée au RCS de Paris sous le numéro 419 408 927.
 Administrateurs : P.R.Bradbrook (UK), J.R.Harris (UK), B.R.P.Joseph (UK), Y.Slattery, P. Wilson (UK), D. Palici-Chehab (FR), J. O'Neill, H. Browne



ATTESTATION D'ASSURANCE

XL Insurance Company SE, 61 rue Mstislav Rostropovitch 75017 Paris, France, enregistrée au RCS de Paris sous le numéro 419 408 927, succursale française de **XL Insurance Company SE**, une société européenne au capital de 259 156 875 euros, domiciliée 8 St. Stephen's Green, D02 VK30, Dublin 2, Irlande sous le numéro 641686, compagnie d'assurance autorisée et contrôlée par la Central Bank of Ireland (www.centralbank.ie), atteste que la société :

DEKRA Industrial SAS
P.A Limoges Sud Orange, 19 Rue Stuart Mill
CS 70308 - 87008
LIMOGES Cedex

a souscrit auprès de notre Société un contrat d'assurance **RESPONSABILITÉ CIVILE ENTREPRISE** n° **FR00019980LI** couvrant les conséquences pécuniaires de la Responsabilité Civile pouvant lui incomber en raison des dommages corporels, matériels et immatériels causés aux tiers dans le cadre des activités couvertes au titre de ce contrat.

Les activités garanties par ce contrat sont les suivantes :

- Bureau de contrôle, contrôleur technique, dans tous les domaines de la construction, de la prévention, de la sécurité, de la fiabilité, de la coordination, de l'assistance, de la maintenance, comportant toutes opérations, missions et prestations de conseils, audits, études, expertises, analyses, diagnostics, enquêtes, constats, contrôles, vérifications, formation, information, y compris les diagnostics et contrôles de présence de plomb, radon et insectes, et ce sur tous biens meubles et immeubles, y compris les ouvrages de génie civil, les équipements, les installations, les remontées mécaniques, les systèmes de sécurité incendie, les navires notamment pour la délivrance de certificats sanitaires, et y compris leurs implications sur l'environnement.
- Conseils et accompagnement amiante et plomb, Stratégie de Prélèvements, Prélèvements et Analyses de tout type de matériaux, air, sols, boues, Rapports d'analyses Surveillance de l'air sur le lieu du travail, Logiciels de suivi des analyses et des données de chantier.
- Formation, information, animation, assistance à destination du personnel des entreprises dans les domaines suivants : système sécurité incendie, hygiène et sécurité dans le travail, plans de prévention, audit de conformité du patrimoine bâti, coordination sécurité-santé, mines et carrières.
- Coordinateur « sécurité protection de la santé », coordination SSI, examinateur « qualitel », chargé de sécurité pyrotechnique, mesures de perméabilité à l'air de l'enveloppe des bâtiments et des réseaux aérauliques.
- Assistance, conseils, audits, études, dans les domaines suivants : sûreté de fonctionnement d'équipements et installations, ingénierie qualité, optimisation de la performance en production et maintenance.
- Etudes, formations, informations et assistances techniques, administratives et financières aux maîtres d'ouvrages dans les domaines liés à l'environnement (eau, air, sol, déchets).
- Missions d'assistance à maîtrise d'ouvrage, de maîtrise d'ouvrage déléguée, et missions Amose selon les articles 5 et 6 de l'Ordonnance 2018-937 du 30 octobre 2018.
- Développement et vente, avec installation, formation et maintenance, de logiciels et progiciels pour la gestion technique et administrative des parcs immobiliers et mobiliers des secteurs publics et privés.
- Soutien au développement de l'activité de contrôle des appareils de radiographie des cabinets dentaires.
- **A l'exclusion de toute opération, mission et prestation de maîtrise d'œuvre**, sauf celles très occasionnelles, et sauf celles de maîtrise d'œuvre et de bureau d'études techniques pour la réalisation d'ouvrages et d'installations d'assainissement desservant des bâtiments dans le domaine de l'industrie et des collectivités locales et celles de maîtrise d'œuvre en installations thermiques et climatiques.
- **A l'exclusion de toutes activités ou dommages liés à la présence d'amiante.**

XL Insurance Company SE, 61 rue Mstislav Rostropovitch 75017 Paris, France - Telephone: +33 1 56 92 80 00 axaxl.com

XL Insurance Company SE, une société européenne au capital de 259 156 875 euros, domiciliée 8 St. Stephen's Green, Dublin 2, D02 VK30, Irlande sous le numéro 641686, compagnie d'assurance autorisée et contrôlée par la Central Bank of Ireland (www.centralbank.ie). XL Insurance Company SE, Succursale française : 61 rue Mstislav Rostropovitch 75017 Paris, France, enregistrée au RCS de Paris sous le numéro 419 408 927.

Administrateurs: P.R.Bradbrook (UK), J.R.Harris (UK), B.R.P.Joseph (UK), Y.Slattey, P. Wilson (UK), D. Palici-Chehab (FR), J. O'Neill, H. Browne

1/2



MONTANT DES GARANTIES

• RESPONSABILITÉ CIVILE NON IMPUTABLE AUX « FOURNITURES » (RESPONSABILITÉ CIVILE GÉNÉRALE)

Pour l'ensemble des
dommages

15.000.000 euros par sinistre dont :

- atteintes à l'environnement : 1.525.000 euros par sinistre et année d'assurance, ce montant comprenant également les dommages matériels et immatériels
- pour l'ensemble des dommages matériels et immatériels consécutifs ou non consécutifs : 15.000.000 euros par sinistre dont 1.525.000 euros par sinistre pour les dommages immatériels non consécutif
- Faute inexcusable de l'Employeur en France : 7 500 000 Euros pour l'ensemble des sinistres imputables à une même année d'assurance.

• RESPONSABILITÉ CIVILE IMPUTABLE AUX « FOURNITURES » RESPONSABILITÉ CIVILE PROFESSIONNELLE

Pour l'ensemble des
dommages

15.000.000 euros par sinistre et année d'assurance dont :

- 6.000.000 euros par sinistre et année d'assurance pour l'ensemble des dommages suivants : dommages immatériels non consécutifs et dommages de même nature que ceux visés aux articles 1792 et 1792-2 du Code civil et dont sont responsables le maître d'œuvre et le bureau d'études techniques réputés constructeurs (en application de l'article 1792-1 1° du Code civil) ou le contrôleur technique (tel que défini à l'article L111-23 du Code de la construction et de l'habitation) pour les ouvrages listés à l'Article L243-1-1 du Code des assurances.

Territorialité : Monde entier sauf USA-Canada

Il est précisé que les montants de garanties :

- Forment la limite des engagements de l'Assureur pour l'ensemble des réclamations imputables au même fait dommageable et quel que soit le nombre d'Assurés au contrat,
- Constituent, lorsque la précision en est faite, l'engagement maximum de l'Assureur pour toutes les réclamations formulées au cours d'une même année d'assurance,
- S'entendent sans préjudice des autres sous-limitations telles que mentionnées au contrat.

Cette attestation est valable du 1^{er} janvier 2021 au 31 décembre 2021 inclus sous réserve des possibilités de suspension ou de résiliation du contrat, en cours d'année d'assurance, pour les cas prévus par le Code des Assurances ou par le contrat.

La validité de la présente attestation, qui ne peut engager l'Assureur au-delà des limites du contrat auquel elle se réfère, cesse pour les risques situés à l'étranger dès lors que l'assurance de ces derniers ne peut être souscrite conformément à la législation locale qu'auprès d'assureurs agréés dans la nation considérée.

Fait à Paris, le 30 décembre 2020



XL Insurance

[Signature]

XL Insurance Company SE, 61 rue Mstislav Rostropovitch 75017 Paris, France - Telephone: +33 1 56 92 80 00 **AXA**
XL Insurance Company SE, une société européenne au capital de 259 156 875 euros, domiciliée à St. Stephen's Green, Dublin 2, D02 VK30, Irlande sous
contrôle par la Central Bank of Ireland (www.centralbank.ie). XL Insurance Company SE, Succursale française : 61 rue Mstislav Rostropovitch 75
numéro 419 408 927.

Administrateurs: P.R. Bradbrook (UK), J.R. Harris (UK), B.R.P. Joseph (UK), Y. Slattery, P. Wilson (UK), D. Palici-Chehab (FR), J. O'Neill, H. Browne

XL INSURANCE COMPANY SE
SUCCURSALE FRANÇAISE
61 RUE MSTISLAV ROSTROPOVITCH - 75017 PARIS
RCS PARIS 419 408 927 - **AXA**
SIÈGE SOCIAL: 8 ST STEPHEN'S GREEN - DUBLIN (IRLANDE)
REPRÉSENTÉE PAR XL CATLIN SERVICES SE (ORIAS N° C184968)

2/2



ATTESTATION SUR L'HONNEUR DU DIRIGEANT (Article R 2143-3 du C. commande publique)

Je soussigné M. Nicolas BOUVIER, Président de la société DEKRA Industrial SAS, SIREN 433 250 834 RCS Limoges, au capital de 25 060 000 € dont le siège est à LIMOGES (87000) - 19 rue S. Mill - PA Limoges Sud Orange déclare sur l'honneur que la société n'entre dans aucun des cas mentionnés aux articles 2141-1 à 2141-5 et L.2141-7 à L. 2141-11 du code de la commande publique en vigueur :

a) Condamnation pénale définitive :

- ne pas avoir fait l'objet, depuis moins de cinq ans, d'une condamnation définitive pour l'une des infractions prévues aux articles 222-34 à 222-40; 225-4-1, 225-4-7 ; 313-1, 313-3; 314-1 ; 324-1 , 324-5, 324-6 ; 421-1 à 421-2-4, 421-5 ; aux articles 432-10, 432-11 , 432-12 à 432-16 ; à l'article 433-1, 433-2, 434-9-1, 435-3, 435-4, 435-9, 435-10 , 441-1 à 441-7, 441-9, 445-1 à 445-2-1 et 450-1 du Code pénal, à l'article 1741 à 1743, 1746 ou 1747 du Code général des impôts, et à l'article L. 317-8 du Code de la sécurité intérieure, ou pour une infraction de même nature dans un autre Etat de l'Union européenne ;
- ne pas être exclu des marchés publics, à titre de peine principale ou complémentaire prononcée par le juge pénal, sur le fondement des articles 131-10 ou 131-39 du Code pénal ;

b) Lutte contre le travail illégal :

- ne pas avoir fait l'objet, depuis moins de cinq ans, d'une condamnation définitive pour les infractions mentionnées aux articles L. 8221-1, L. 8221-3, L. 8221-5 , L. 8231-1, L. 8241-1, L. 8251-1 et L. 8251-2 du Code du travail, ou pour des infractions de même nature dans un autre Etat de l'Union européenne ;
- pour les contrats administratifs, ne pas faire l'objet d'une mesure d'exclusion, en application des articles L. 8272-4, R. 8272-10 et R. 8272-11 du Code du travail ;

c) Obligation d'emploi des travailleurs handicapés ou assimilés :

- être en règle, au cours de l'année précédant celle au cours de laquelle a lieu le lancement de la consultation, au regard des articles L. 5212-1 à L. 5212-11 du Code du travail ;

d) Liquidation judiciaire, redressement judiciaire, faillite personnelle :

- ne pas être admis à une procédure de RJ au sens de l'article L. 631-1 du Code de commerce ou à une procédure équivalente régie par un droit étranger, ou justifier d'une habilitation à poursuivre ses activités pendant la durée prévisible d'exécution du marché public ou de l'accord-cadre ;
- ne pas être admise à procédure de LJ au sens de l'article L. 640-1 du Code de commerce ou à une procédure équivalente régie par un droit étranger,
- ne pas être en état de faillite personnelle en application des articles L. 653-1 à L. 653-8 du même Code, et ne pas faire l'objet d'une procédure équivalente régie par un droit étranger ;

f) Situation fiscale et sociale :

- avoir, au 31/12 de l'année précédant celle au cours de laquelle a lieu le lancement de la consultation, souscrit les déclarations lui incombant en matière fiscale et sociale et acquitté les impôts et cotisations exigibles, ou s'être acquitté spontanément de ces impôts et cotisations avant la date du lancement de la présente consultation ou avoir constitué spontanément avant cette date des garanties jugées suffisantes.

g) Egalité professionnelle entre les femmes et les hommes :

- ne pas avoir fait l'objet, depuis moins de cinq ans, d'une condamnation définitive pour les infractions mentionnées à l'article L. 1146-1 du Code du travail ;

h) Il est également attester ici en tant que de besoin que la société :

- a fourni des renseignements exacts dans le formulaire DC2, et ses annexes.
- verse les congés payés à ses salariés (non assujettie au règlement d'une cotisation auprès d'une caisse de congés),
- ne fait l'objet d'aucune notification d'observation des règles de prévention des accidents du travail par la CRAM,
- fait partie d'un Groupe au sein duquel chaque filiale dispose de son entière autonomie commerciale et concurrentielle

Etabli au PLESSIS ROBINSON, le 04 janvier 2021

Pour servir et valoir ce que de droit

Pour DEKRA Industrial
Nicolas BOUVIER
Président



Planche de repérage usuel		2/4
RDC 2		
Référence	AMITRAV-D6111191-2101	Version 1
Origine	Dekra diagnostic / DENIS RAMEAU	
Adresse	BP 40139 64701 HENDAYE CEDEX	



Prélèvements	
P004	233, 295 Faux plafonds Panneaux et plaques
P005	233, 295 Tous les murs Enduits à base de plâtre ou ciment projetés, lissés ou talochés
P006	233, 295 Sol Colles non bitumineuses, Ragréages, Sol PVC
P007	227, 296 Sol Colles et joints de carrelage, Ragréages
P008	227, 296 Tous les murs Colles et joints de carrelage ou de faïence
P009	227, 296 Plinthes Colles et joints de carrelage ou de faïence
P010	227, 298 Tous les murs Enduits à base de plâtre ou ciment projetés, lissés ou talochés

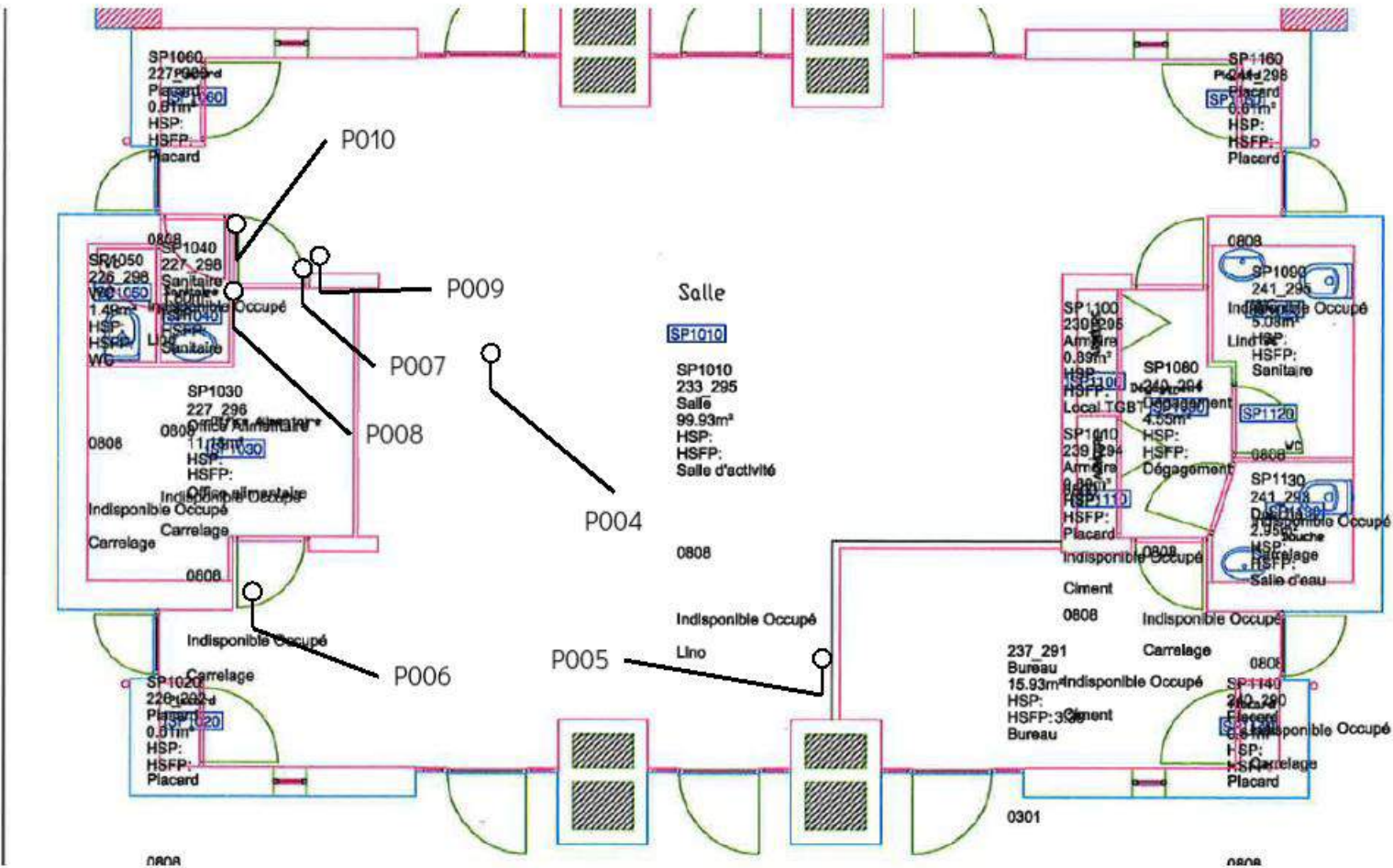
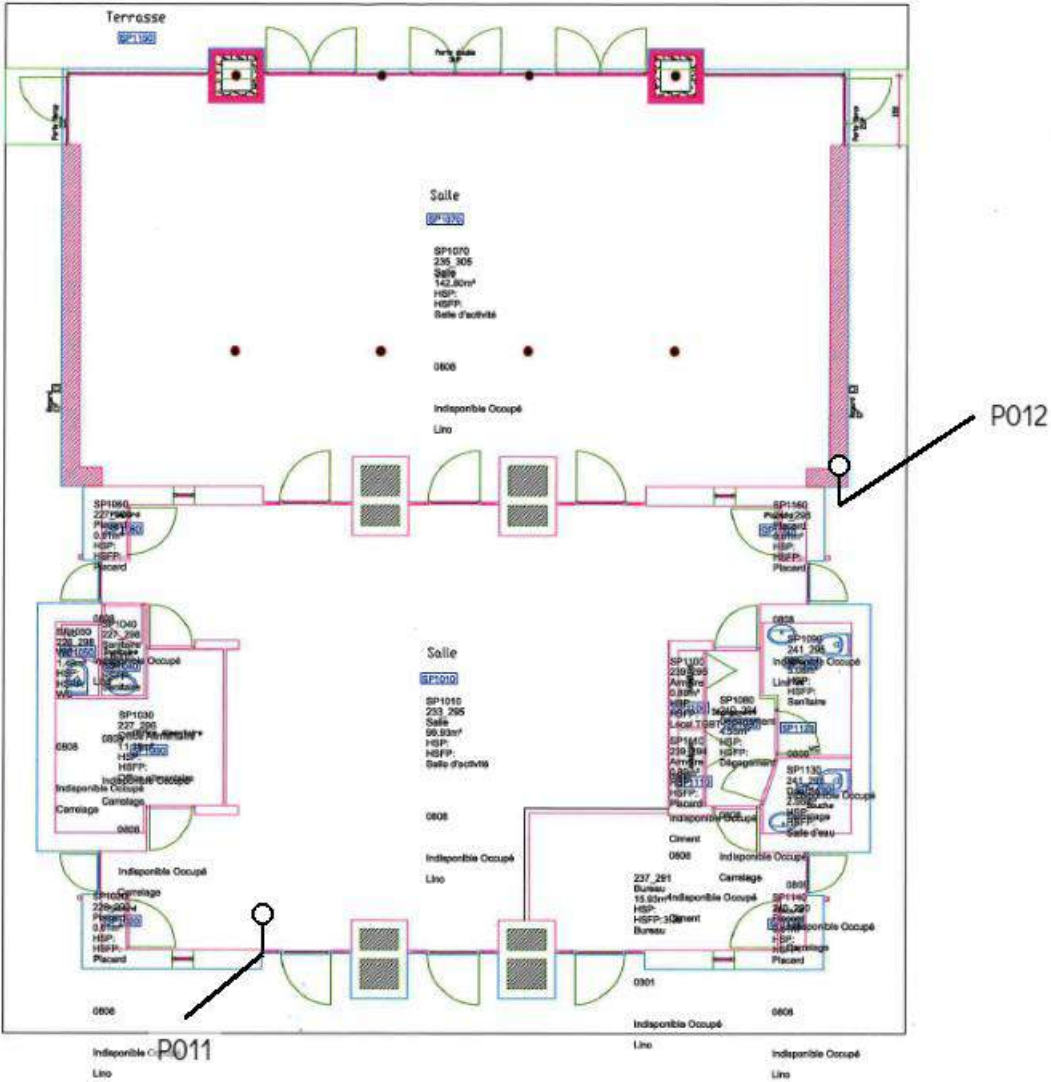


Planche de repérage usuel		3/4
FACADES		
Référence	AMITRAV-D6111191-2101	Version 1
Origine	Dekra diagnostic / DENIS RAMEAU	
Adresse	BP 40139 64701 HENDAYE CEDEX	

Prélèvements
P011 Façades Façade Crépis extérieurs
P012 Façades Façade Crépis extérieurs



SALLE POLYVALENTE
038-HND-01-004-00-RDC

Planche de repérage usuel		4/4
TOITURES TERRASSES		
Référence	AMITRAV-D6111191-2101	Version 1
Origine	Dekra diagnostic / DENIS RAMEAU	
Adresse	BP 40139 64701 HENDAYE CEDEX	

Prélèvements	
P013	038-HND-01-004-00-T01-234_295 Sol Parties planes : revêtements bitumineux (bandes, lés)
P014	038-HND-01-004-00-T01-234_295 Sol Laine minérale
P015	038-HND-01-004-00-T01-234_295 Sol Parties planes : pare-vapeur
P016	038-HND-01-004-00-T01-234_295 Sol Bois
P017	038-HND-01-004-00-T01-234_295 Fenêtre Joints d'étanchéité entre menuiserie et structure
P018	038-HND-01-004-00-T01-234_295 Couverture Joint silicone sous solin
P019	038-HND-01-004-00-T01-234_295 Acrotère Relevés : revêtements bitumineux (bandes, lés)
P020	038-HND-01-004-00-T01-235_304 Sol Parties planes : revêtements bitumineux (bandes, lés)
P021	038-HND-01-004-00-T01-235_304 Sol Laine minérale
P022	038-HND-01-004-00-T01-235_304 Sol Parties planes : pare-vapeur
P023	038-HND-01-004-00-T01-235_304 Acrotère Relevés : revêtements bitumineux (bandes, lés)

